



시보는 공문시행에 대체하는 효력을 갖습니다.

www.namwon.go.kr

선 람	기관장

제8호 2017. 2. 24(금)

고시

- 남원시 고시 제2017-20호 재해위험지역 지정 해제 고시 ----- 1
- 남원시 고시 제2017-21호 재해위험저수지 지정 고시(안) ----- 2

공고

- 남원시 공고 제2017-287호 공인 폐기 공고 ----- 5
- 남원시 공고 제2017-293호 남원시 이너뷰티식품 가공시설(GMP) 위탁운영을 위한 위탁운영자 모집공고안 - 6
- 남원시 공고 제2017-303호 공인 등록 및 폐기 공고 ----- 26

회 람										
--------	--	--	--	--	--	--	--	--	--	--

남원시 고시 제2017 - 20호

재해위험지역 지정 해제 고시

자연재해대책법 제12조제5항 및 급경사지 재해예방에 관한 법률 제6조제7항에 따라 다음과 같이 자연재해위험 개선지구 및 급경사지 붕괴위험지역 지정을 해제 고시합니다.

2017년 02월 24일

남 원 시 장

1. 재해위험지역 지정해제 현황

◦ 자연재해위험 개선지구

지구명	위 치	해제 내용			해제사유	비 고 (지정일자)
		유형	등급	면적 (km ²)		
남계지구	전북 남원시 이백면 남계리 444-7번지 일원	침수 위험 지구	나	0.227	정비사업 완료에 따른 위험요인 해소	2012.02.28.

◦ 급경사지 붕괴위험지역

지구명	위 치	해제 내용				해제사유	비 고 (지정일자)
		유형	등급	연장 (m)	높이 (m)		
사율2지구	전북 남원시 덕과면 사율리 101-12번지 일원	붕괴 위험 지역	D	300	6.5	정비사업 완료에 따른 위험요인 해소	2014.09.19.
용궁지구	전북 남원시 주천면 용궁리 519번지 일원	붕괴 위험 지역	D	168	12	정비사업 완료에 따른 위험요인 해소	2015.03.20.

2. 지정 해제일 : 2017. 02. 24.(금)

3. 문의

·우편 : (우)590-701 전북 남원시 시청로 60(남원시청 안전재난과)

·전화 : 063) 620-6964

남원시 고시 제2017 - 21호

재해위험저수지 지정 고시(안)

「저수지·댐의 안전관리 및 재해예방에 관한 법률」 제9조 및 같은법 시행령 제9조에 따라 다음과 같이 재해위험저수지 지정을 고시합니다.

남 원 시 장
2017년 2월 24일

1. 재해위험저수지 지정 대상지 현황

저수지명	위치	규모				관리자	지정 사유	비고
		수해면적 (ha)	총저수량 (톤)	제당길이 (m)	제당높이 (m)			
왓길제	전북 남원시 대산면 길곡리 634번지	41.3	215.4	68	16.5	남원시장 (농정과)	풍수해저감 종합계획에 따른 D등급 저수지	
감동제	전북 남원시 대산면 풍촌리 367-2번지 일원	21.3	33.2	68	10.1	남원시장 (농정과)	풍수해저감 종합계획에 따른 D등급 저수지	

2. 지정사유 : 풍수해저감종합계획 내 재해위험 지역으로 선정되어 재해위험성이 높고 인명피해 우려가 있어 위험저수지로 지정·고시하고 관리하기 위함.

3. 저수지 관리자

가. 명칭 : 전라북도 남원시(농정과)

나. 주소 : 전북 남원시 시청로 60

4. 재해위험저수지에서 제한되는 행위 또는 금지사항

[농어촌정비법 제18조 제3항 각호의 행위]

가. 농업생산기반시설의 구조상 주요 부분을 손괴하여 그 본래의 목적 또는 사용에 지장을 주는 행위

나. 농업생산기반시설관리자의 허락 없이 수문을 조작하거나 용수를 인수함으로써 농어촌용수의 이용·관리에 지장을 주는 행위

다. 농업생산기반시설을 불법으로 점용하거나 사용하는 행위

※ 부득이한 경우 사전에 시설물관리자와 협의하시기 바람.

5. 재해위험저수지 지정일 : 2017. 2. 24.

6. 문의처 : 남원시청 안전재난과(063-620-6964), 농정과(063-620-6388)

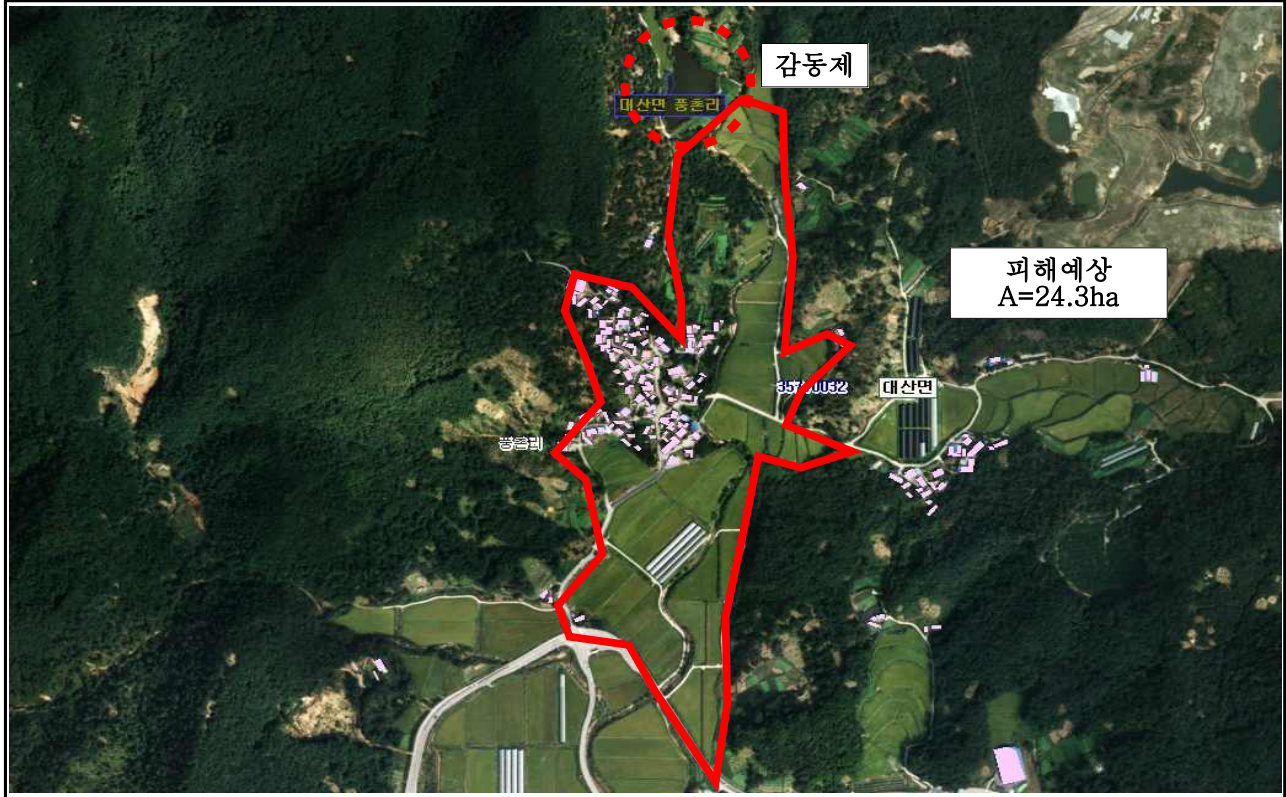
붙임 자연재해위험저수지 지정 도면 : 1부(따로붙임)

자연재해위험저수지 위치도 및 전경사진

□ 위치도 및 전경사진(왓길제)



□ 위치도 및 전경사진(감동제)



남원시공고 제2017-287호

공인 폐기 공고



남원시 공인 조례 제11조(공인의 폐기) 규정에 의한 공인 폐기에 대하여 같은 조례 제9조(공고) 규정에 의거 다음과 같이 공고합니다.

2017년 2월 22일

남 원 시 장

□ 공인 폐기 [여성가족과]

- 1. 공인 폐기사유 : 남원시 노인복지기금 설치 및 운용 조례 및 시행규칙 폐지
- 2. 공인 폐기 일 : 2017. 2. 22.
- 3. 관련 조 레 : 남원시 공인조례 제11조
- 4. 폐기 공인명 및 인영

구 분 (폐기/등록)	공인명	규격·서체 (cm)	재질	인영	관리부서
폐기	남원시 노인복지기금 원지출납인	1.8cm×1.8cm 전서체	목재		여성가족과
폐기	남원시 노인복지기금 원지용인	2.0cm×2.0cm 전서체	목재		여성가족과

남원시 공고 제2017-293호

남원시 이너뷰티식품 가공시설(GMP) 위탁운영을 위한 위탁운영자 모집공고(안)

남원시 이너뷰티 식품산업 집적화 및 농촌지역 활성화를 위한 「이너뷰티식품 가공시설(GMP)」
위탁운영자를 다음과 같이 모집합니다.

2017년 02월 21일

남 원 시 장

1. 사업개요

- 농림축산식품부는 농촌지역 통합적인 발전을 위해 지역이 필요로 하는 기업유치, 주거개선 등을 패키지로 지원하는 「**활기찬 농촌프로젝트**」를 시범적으로 도입하여 소득증대, 일자리 창출 도모 추진
 - 지역별 강점을 활용한 6차 산업 활성화
 - 일자리 창출, 자본이 집중될 수 있는 여건 조성
 - 농업과 농업외 산업을 연계한 통합적 지역개발
- 농공단지형, 특화산업형, 관광산업형, 기타 산업형 등 기본유형 중 남원시 여건에 부합하는 **특화산업형**으로 추진, 기업유치 및 일자리(인력양성), 생활여건, 주거 분야 패키지 지원 도모
- 주요 사업내용

세부사업	주요내용
합 계	
이너뷰티식품 가공시설 조성(GMP)	이너뷰티 식품산업(제조가공) 시설 조성
이너뷰티식품 창업지원사업	창업지원 교육 및 컨설팅, 제품 및 브랜드 개발, 공동마케팅 등
이너뷰티 신(新)소농 삶터조성 사업	이너뷰티 식품산업 종사자 정주환경 기반조성
이너뷰티 식품산업 박람회	세미나, 컨퍼런스 등 종합 박람회 및 농촌관광 연계 활성화

* 사업내용 및 사업비는 농림축산식품부 중앙지원단 승인('17년 3월중) 후 최종확정 예정

2. 위탁운영 대상시설 개요

- 시설명 : 남원 이너뷰티식품 가공시설(GMP)
 - * GMP의 경우 위탁운영자가 인증획득
- 소재지 : 전라북도 남원시 일원(동지역 제외)
- 대상시설(안)

구분		내용	구분		내용
건축 규모	주용도	가공시설	건축 규모	건폐율	27.52% < 40%
	층수	지상 2층		용적률	30.04% < 100%
	구조	샌드위치 패널, 메탈패널	면적	1층	1,512.0㎡
	높이	최고 12m, 최소 4.2m		2층	138.5㎡
	면적	1,512.0㎡	주차	법정	1,650.5㎡×1대/200㎡=8.3대
	연면적	1,650.5㎡		계획	23대(일반20대, 장애인3대)
내부 공간	1층	<ul style="list-style-type: none"> ○ 제조공간 : 세척실, 종합포장실, 선별실, 정제포장실, 분말반제품실, 과립포장실, 칼슘충진실, 타정실, 혼합/과립실, 건조실, 액상반제품실, 후살균실, 파우치충전실, 추출실 ○ 창고공간 : 창고, 냉동창고, 저온창고, 합성원료창고, 원료입고실, 트레이보관실, 유틸리티실 ○ 품질관리 : 칭량실, 칭량전실 ○ 부대공간 : 로비, 화장실(남·여), 탈의실(남·여), 샤워실(남·여), 수세실, 전실, 방풍실 			
	2층	<ul style="list-style-type: none"> ○ 부대공간 : 휴게실, 사무실, 회의실, 화장실 			

- * 세부사항은 향후 수탁자 선정과 대상시설 기본 및 실시설계 시 변경 가능
- * 오폐수 처리시설은 본 사업(비)에서 미반영

3. 신청자격

가. 아래의 다음 각 항목의 모든 요건을 갖춘 업체

- 자격 : 법인
- 관련성 : 식품 관련 기업(유통 및 제조업 등)
- 전문성 : 식품GMP 운영 능력이 있는 사업자
 - *식품GMP생산시설 운영 전문기술인력 확보 및 계획이 있는 사업자
- 신용도 : 신용등급 B이상인 사업자

- * 해외법인의 경우 국내 회사법인을 설립하여 그 회사법인이 신청하여야 하며, 이 경우 출자자구성과 출자회사현황을 제출하여야 한다.
- * 법인설립 예정자는 위수탁계약 체결 시까지 법인설립 완료
- * 국가행정기관, 지방자치단체, 공법인에서 비리 또는 부실운영으로 인하여 수탁운영이 해지된 자와 해당 공공기관을 대상으로 하는 업무와 관련하여 법령위반으로 금고 이상의 형을 받은 자는 신청이 불가함

4. 위탁조건

- 수탁자는 관련 법률 및 남원시 관련 조례 등을 준수하여야 한다.
- 수탁자는 수탁하는 GMP공장회계를 독립하여 운용한다.
- 수탁자는 위탁자의 재무제표 제출요청에 응하여야 한다.
- 수탁자는 수탁개시 즉시 공장등록을 하여야 한다.
- 수탁자는 “식품의약품안전처”로부터 GMP인증을 획득하여야 한다.
- 수탁자는 공장부지, 공장동, 설비·제조장비 유지 비용 및 관리에 책임을 가진다.
- 수탁자는 위탁대상물건에 부과되는 부과금을 부담한다. *소유자 부과 제세 제외
- 수탁자는 GMP운영을 위한 경영·제조생산·품질관리 인력을 확보하여 운영한다.
- 수탁자는 제조생산 부대장비 및 기타 기구·용구를 수탁자 부담으로 구입한다.
- 수탁자가 수탁하는 위탁대상물건의 재 위탁을 금지한다.
- 수탁자는 계약이 해지 및 만료되면 위탁대상물건을 원상회복하여 반환한다.
- 수탁자는 부지를 기부체납으로 제공하며, 아래 조건에 만족해야 한다.
 - 부지면적 : 최소 대지 3,305㎡(1,000평) 이상
 - 식품공장 건립이 가능한 용도지구 등 인허가 가능부지
 - 지상권 설정 및 압류 등 소유권제한이 없는 부지
 - 부지의 기부체납은 착공 전 완료하고 이에 따른 과세는 남원시가 부담한다.

5. 위탁기간

- 위탁기간 : 3년 이상 5년 이내
 - 위·수탁계약 체결시 협의

6. 위탁료(사용료)

- 위탁료 : 「공유재산 및 물품관리법 및 남원시 공유재산관리 조례」에 따름
(연간 190백만원/년 상당)
- 보증금 : 계약기간 중 100백만원 (현금 납부 또는 증권예치)

7. 위탁료 및 보증금 납부

- 위탁료 납부내용 : 위탁개시 전 연간 위탁료 전액납부
 - * 부가가치세법시행령 제38조 제3호의 규정에 의거 위탁료는 부가가치세를 포함하여 납부
- 위탁료 납부방법 : 계좌이체
- 위탁료 납부시기
 - 계약체결 후 최초 위탁개시 : 계약체결 후 30일 이내 위탁개시 전
 - 위탁개시 1년 이후 : 새로운 위탁개시 전

○ 위탁료 분할납부

- 우선납부 : 분할납부에도 불구하고 위탁료의 30% 우선납부
- 분할횟수 : 3회 이내로 분할납부
- * 분할납부 횟수와 일시는 계약서에 명시하며 우선납부는 횟수에서 제외

8. 위탁운영자 선정

○ 평가기구 : 관련분야 전문가를 통한 평가위원회 구성

○ 평가항목

- 제안자격 평가(①국내법인 자격, ②식품GMP 운영능력이 있거나 동등 자격이 있다고 판단되는 업체)
- 경영건전성 부문 평가 : 최근 3년 재무제표 및 신용평가등급 평가
- 식품분야 사업실적 평가: 식품 관련 사업실적(유통 및 제조업 등 식품관련 실적)
- 식품분야 사업역량 평가: 식품 관련 사업계획(식품GMP 운영 능력이 있는 사업자)
- 지역상생협력 부문 평가 : 지역농가 지원계획

○ 평가 항목별 기준 및 배점표

항 목	평가기준	배 점	배점기준
제안자격	국내법인	-	*해외법인의 경우 국내 법인설립 *회사법인 아닌 경우 제안자격 박탈 *위탁료 납부 및 부지 기부체납 업체
경영건전성 부문	매출액	10점	*최근3개년(2014년~2016년) 재무제표 현황분석 (추정) *종합적 평가
	자산현황(유동·비유동)		
	부채현황(유동·비유동)		
	부채비율		
	이익현황(영업·당기순)		
	신용평가등급	10점	*A- 이상 : 10점 *A- 미만 BBB- 이상 : 8점 *BBB- 미만 B- 이상 : 5점 *CCC+ 이하 : 0점
식품 분야 사업실적 부문	식품 매출실적	10점	*식품 관련 매출(수출)실적 *특허등록 *완제품(시중판매)·반제품(매출판매) *HACCP·ISO·GMP·GAP 인정 *경력 5년 이상 기술인력 확보 *식품 개발·생산·품질관리 장비 *종합적 평가
	수출실적		
	식품 관련 특허보유		
	출시 제품		
	식품 관련 인증획득		
	식품기술인력 확보		
	식품 관련 장비보유		
식품 분야 사업역량 부문	사업추진계획	30점	*경영·생산기술·품질관리 인력확보 추진일정(공장등록, GMP인증) *자금조달규모 및 방법 자기·타인 구분 *상품기획전략, cash-flow *유통판매망 포함 *제품개발 등 포함 *추가투자계획 *종합적 평가
	자금조달계획		
	비즈니스 수익모델		
	국내·외 마케팅 역량		
	R&D투자계획		
	추가 투자계획		
지역상생협력 부문	지역농가 지원계획	40점	*지역업체(농가) 위탁생산 우선지원계획 *제품화·품질관리 기술지원 *지역업체(농가) 연계R&BD계획 *종합적 평가
	기술지원계획		
	연계사업계획		
합계		100점	

* 식품의 범위 : 가공 및 원료에 한함

○ 평가방법

- 평가대상 및 평가위원회 진행
 - ①기간 내 직접 접수된 제안서 평가
 - ②재적위원 과반수 출석으로 평가위원회 개최
 - ③제안자격 우선 평가
 - ④출석위원의 평가항목별 점수평가
- 점수산정
 - ①평가항목별 평가기준에 따른 배점 내 평가점수 산정
 - ②평가위원별 평가항목별 합계점수 산정
 - ③제안사별 평가위원 평균점수 산정
 - ④평가위원 중 평균점수 산정 시 최고점수와 최하점수 제외
 - ⑤최고점수와 최하점수 복수 시 1개만 제외
 - ⑥제안사별 평균점수(선정평가점수)로 순위 선정

○ 협상대상자 선정

- 제안사 선정평가점수 80점 미만은 탈락처리
- 평가점수 80점 미만 탈락처리로 협상대상 없으면 재공고 실시
- 선정평가점수 80점 이상 중 고득점 순으로 우선협상대상자 선정
- 최고득점이 동일한 2인 이상일 경우에는 정해진 선순위자로 한다.
- * 식품분야사업실적부문, 식품분야 사업역량부문, 지역상생협력부문 평가 점수순 고득점순

○ 협상절차 및 협상범위

- 협상대상자로 선정된 모든 업체가 제출한 제안서 및 평가위원회에서 조건부사항과 권유한 사항 등을 대상으로 협상을 실시한다.
- 협상대상자가 제안한 내용을 가감하는 경우에는 그 증가되는 내용에 상당한 금액을 협상대상자 부담원칙으로 조정할 수 있다.
- 결정된 협상순위에 따라 협상대상자와 협상하며, 협상 중 다른 협상을 실시하지 않는다.
- 1순위 우선협상대상자와 협상통보 후 20일 이내 협상성립 및 계약이 체결되지 않으면 순차적으로 차순위 협상대상자와 협상 개시
- 차순위자와 협상 통보 후 10일 이내 협상성립 및 계약이 체결되지 않으면 선정무산으로 재공고 실시

○ 협상결과 통보 및 계약체결

- 협상 성립 시 그 결과는 당해 협상대상자에게 서면으로 즉시 통보
- 협상성립 통보받은 협상대상자 계약체결 의사표시로 계약체결 절차진행

- 계약당사자는 공동으로 위탁운영대상물건조서를 작성하여 날인하고 일반조건, 특수조건 및 위탁운영대상물건조서 등을 첨부하여 계약을 체결한다.

9. 공고기간 및 제안서 접수

- 공 고 : 2017. 2 . 21.
- 접수기간 : 2017. 2 . 28 ~ 3 . 2
 - * 접수는 근무시간(09:00~18:00)에 한하며 토요일·공휴일은 미 접수
- 제안서 교부 및 접수처 : 남원시청 농정과 농촌개발담당
 - * 제안서 서식은 남원시 홈페이지(www.namwon.go.kr)에서 다운받아 사용
 - * 주소 : 전라북도 남원시 시청로 60 남원시청 농정과
- 접수방법 : 직접 방문제출(우편 및 택배에 의한 접수는 받지 않음)
 - * 접수 시 접수증(접수번호기입) 교부
 - * 제안평가일은 제안서 접수 업체에 공문 또는 유선으로 별도 통보

10. 기타사항

- 제안서 평가결과 세부내용은 공개하지 않는다.
- 제안과 관련하여 제출된 자료 일체는 반환하지 않는다.
- 제안자는 본 제안평가와 관련하여 “남원시”로부터 제공받거나 습득한 정보를 본 제안평가 이외의 다른 목적에 사용하여서는 안 된다.
- 계약자 선정 후 제안서 제출 내용 중에서 허위사실이 발견될 경우에는 “남원시” 임의로 계약을 파기할 수 있으며, 이 경우 업무차질에 대한 손해배상을 청구하며 계약자는 “남원시”의 결정에 어떠한 이의나 손해배상을 청구할 수 없다.
- 모집공고 및 제안 관련 일정은 일부 변경 될 수 있다.
- 제안자의 제안과 관련한 모든 비용은 제안자가 부담한다.

11. 제출서류

구분	제출서류	비고
제출목록	1. 제안서 제출목록	*별지양식제공
제안신청서	2. 위탁운영 제안신청서	*별지양식제공
기본서류	3. 제안사현황	*별지양식제공
	4. 서약서	*별지양식제공
	5. 사업자등록증(사본)	
	6. 사용인감계	*별지양식제공
	7. 법인인감증명서	
제안자격	8. 법인등기부등본	
	9. 출자자구성	*해외법인 경우 국문·해당국어본 모두제출
	10. 출자자현황	*출자자현황은 출자규모30% 이상에만 해당
경영 건전성	11. 재무제표	*최근3년 이내(2014년~2016년) *공인회계사 확인필(추정)
	12. 신용평가등급 확인서	*2016년 8월 유효기간 포함
식품사업 실적	13. 식품 관련 사업실적서	*별지양식제공 *매출, 수출, 특허, 제품, 인증, 장비 기술인력확보(재직증명) 등 기재
식품사업 역량	14. 식품사업계획서	*별지양식제공 *추진계획, 자금조달, 수익모델, 마케팅, R&D투자, 추가투자계획 기재
지역상생협력	15. 지역상생협력계획서	*별지양식제공 *지역농가 위탁생산 우선계획 기술지원, 연계사업 기재
기타	16. 국세납입증명서	
	17. 지방세납입증명서	
	18. 제안사 연락망	*별지양식제공

○ 제안서 : 원본 1부, 사본 15부, 제안서 전자파일(CD) 1장

○ 제안서 제출요령

- 제안서는 1권으로 편철(좌철)하여 제출하며 모든 작성서류는 A4용지로 작성
- 제안서 제출서류는 제공된 양식으로만 작성

12. 문의사항

○ 남원시 농정과 농촌개발담당(☎ 063-620-6391)

**남원시 이너뷰티식품 가공시설(GMP) 위탁운영
제안서**

2017. . .

제안사명

제안서 제출목록

구분	제출서류	확인
제출목록	1. 제안서 제출목록	
제안신청서	2. 위탁운영 제안신청서	
기본서류	3. 제안사현황	
	4. 서약서	
	5. 사업자등록증(사본)	
	6. 사용인감계	
	7. 법인인감증명서	
제안자격	8. 법인등기부등본	
	9. 출자자구성	
	10. 출자자현황	
경영건전성	11. 재무제표(추정)	
	12. 신용평가등급 확인서	
식품사업 실적	13. 식품사업 실적서	
식품사업 역량	14. 식품사업 계획서	
지역상생협력	15. 지역상생협력계획서	
기타	16. 국세납입증명서	
	17. 지방세납입증명서	
	18. 제안사연락망	

제안사 현황

일반현황	상 호			
	주소(본사)			
	대표자			
	법인등록번호 (설립년월일)		사업자등록번호 (개업년월일)	
	전화번호		국 적	
	팩스번호			
경영현황	자본금		최근3년간 총매출(억원)	2014년()
	주거래은행			2015년()
사업의종류	업 태			
	종 목			
종업원수 (총 명)	사무직	명	브랜드 및 주요거래사	
	연구직	명		
	생산직	명		
사업장	사무소			
	공 장			

(주요연혁)

서 약 서

상 호	
주 소	
대 표 자	

1. 당사는 “남원시 이너뷰티식품 가공시설(GMP)” 을 위탁운영 제안 신청함에 있어 제출된 제안서류 및 기재사항이 사실임을 확인하며, 허위사실이 발견되었을 경우에는 신청의 무효와 민·형사상의 모든 책임을 감수하겠습니다.
2. 당사는 제안서 제출과 평가에 있어 남원시가 결정한 평가절차, 방법 및 결과를 수용하고 제안서 평가와 관련하여 어떠한 이의도 제기하지 않겠습니다.
3. 당사가 제출한 제안서 내용은 최종 선정 후 계약서의 일부가 될 것임을 확약합니다.

2017년 월 일

대표자(성명)

[인]

남원시장 귀하

사용인감계

인 감

위 인감은 본 제안신청자가 사용하는 인감으로서 “남원시 이너뷰티식품 가공시설 (GMP)” 제안신청 시 부터 계약 체결 시까지 제출하는 제반서류에 사용하겠으며, 위 인감 사용으로 인한 법률상의 모든 책임은 본 제안신청자가 질 것을 확약하고 이에 인감신고서를 제출합니다.

붙 임 : 법인인감증명서

※ 외국 출자자인 경우 서명감(Directory Authorized Signature)

2017년 월 일

주 소 :

상 호 :

대표자 :

(인)

남원시장 귀하

출자자구성

출자자명	소재지	출자지분율	구성원의 역할
출자자수		100%	

출자자현황

기 업 명		사업자등록번호	
대 표 자		업 태/업 종	
본사 주소		최근년도 신용평가등급	
사업장 주소		주 요 제 품	
		결 산 월 일	
자 본 금	억 원	설 립 일 자	
종 업 원 수	명	주거래은행	
2016년 매 출 액	억 원	총 자 산	억 원
담 당 자	성 명 : 부 서 : 전화번호 :	팩스 번호 : 이메일주소 :	

식품사업 실적서

1. 경영현황

(단위:백만원)

과목	2014년	2015년	2016년	증감요인
매출액				
자본금 (자기자본)				
총자산 (유동·비유동)				
부채총액 (유동·비유동)				
이익 (영업·당기순)				

2. 수출실적

(단위:만달러)

과목	2014년	2015년	2016년	비고
수출액				
수출지역				
수출품목				

3. 특허·식품 등록

구분	건수	등록명
특허등록		1. 2. 3. 4.
화장료등록		1. 2. 3. 4.

4. 출시 브랜드 및 제품(품목)

자사 브랜드	
타사 브랜드 (OEM·ODM생산) *거래업체기재	
주요제품(품목) *반제품포함	

5. 전문인력 보유현황

구분	인원	경력 (5년이상)	학력 (학사이상)	해당분야
제조생산				
품질관리				
연구개발				
기 타				

6. 제조생산 · 품질관리 · 연구개발 장비보유현황

제조생산	
품질관리	
연구개발	

식품사업 계획서

1. 대표자이력

*인적사항, 학력, 경력 중심

2. 사업추진

*사업준비(조직구성, 인력배치, 독립회계, 남원사업장 책임자직급, 시설장비보강, 공장등록, GMP인증, 준공식, 중·장기사업계획)

3. 자금조달계획

*자기자본, 타인자본 포함

4. 제조생산계획

*제품생산계획(주력 및 우선품목, 최종 생산품 제시)

5. 비즈니스 수익모델

*수지분석, cash-flow 포함(10개년도)

6. 국내·외 마케팅계획

*브랜드, 주요거래품목, 주요거래사, 수출 및 유통판매망 포함

7. R&D투자계획

*제품개발 등 포함

8. 향후 추가 투자계획

*향후 추가 투자계획

9. 운영활성화 협력계획

*위탁자 및 수탁자 간 협력방안

지역상생협력계획서

1. 남원지역 농가(업체) 위탁생산 우선지원계획

*소량가공요청수락, 가공비우대 포함

2. 남원지역 농가(업체) 기술지원계획

*가공기술, 제품개발기술, 품질관리기술 지원, 기술이전, 인력양성 포함

3. 남원지역 농가(업체) 및 센터 연계사업계획

*연구·기술개발, 연구·사업화 과제공동기획, 시장개척, 공동마케팅 포함

제안사 연락망

구 분	대표자	담당자
성 명		
일반전화		
휴대전화		
팩스번호		
e-mail		

남원시공고 제2017-303호

공인 등록 및 폐기 공고

남원시 공인 조례 제6조(공인의 신조, 개각) 및 제11조(공인의 폐기) 규정에 의한 공인 신조 및 폐기에 대하여 같은 조례 제9조(공고) 규정에 의거 다음과 같이 공고합니다.

2017년 2월 23일

남 원 시 장

☐ 공인 신조 등록 [동충동]

- 1. 공인 등록사유 : 민원발급 인증기 교체
- 2. 공인 등록 일 : 2017. 2. 23.
- 3. 관련 조 레 : 남원시 공인조례 제6조
- 4. 등록 공인명 및 인영

구 분 (폐기/등록)	공인명	규격·서체 (cm)	재질	인영	관리부서
등록	남원시동충동장인인증기전용	2.0cm×2.0cm 정방형 한글전서체	NBR		동충동

☐ 공인 폐기 [동충동]

- 1. 공인 폐기사유 : 민원발급 인증기 마모
- 2. 공인 폐 기 일 : 2017. 2. 23.
- 3. 관련 조 레 : 남원시 공인조례 제11조
- 4. 폐기 공인명 및 인영

구 분 (폐기/등록)	공인명	규격·서체 (cm)	재질	인영	관리부서
폐기	남원시동충동장인인증기전용	2.0cm×2.0cm 정방형 한글전서체	NBR		동충동