

시보는 공문시행에 대체하는 효력을 갖습니다.

www.namwon.go.kr

제14호 2018. 3. 16(금)

선 람	기관의 장

고시

○남원시 고시 제2018-29호 도시계획시설(도로)사업 실시계획 인가 고시 ----- 1

공고

- 남원시 공고 제2018-459호 2017년도 재난관리실태 공고 ----- 22
- 남원시 공고 제2018-468호 국가하천 요천 내 낚시(낚시에 따른 취사야영)금지지역 지정 공고 ----- 57
- 남원시 공고 제2018-472호 남원시 생산관리지역 내 농촌융복합시설 설치에 관한 조례(안) 입법예고 공고 ----- 60
- 남원시 공고 제2018-482호 공시송달공고(2017년 12월 수시분 지방소득세 독촉고지서 공시송달 공고) ----- 66
- 남원시 공고 제2018-483호 공시송달공고(2017년 12월 정기분 자동차세 독촉고지서 공시송달) ----- 67
- 남원시 공고 제2018-488호 공시송달공고(노암산업단지 연결도로 개설사업) ----- 72
- 남원시 공고 제2018-489호 공시송달공고(2017년 2월 수시분 지방소득세 독촉고지서 공시송달 공고) ----- 74
- 남원시 공고 제2018-491호 공시송달공고(2018년 1월 수시분 자동차세 독촉고지서 공시송달) ----- 75

회 람										
----------------	--	--	--	--	--	--	--	--	--	--

남원시 고시 제2018-29호

도시계획시설(도로)사업 실시계획 인가 고시

남원 도시계획시설(도로)에 대하여 『국토의 계획 및 이용에 관한 법률』 제 88조 및 같은법 시행령 제97조 규정에 의하여 실시계획을 인가하고 같은법 제91조 및 같은법 시행령 제100조의 규정에 의하여 다음과 같이 고시합니다.

남 원 시 장

2018년 3월 16일

1. 사업의 종류 : 남원 도시계획시설사업(도로)
2. 사업의 명칭 및 시행지의 위치, 사업의 규모

사업명	위치	시설명	등급	노선 번호	사업구간	사업량	착수일	시행청	비고
							준공예정일		
교통 대로 개설공사[2구간]	남원시 향교동	도로	대로	1-2	향교동 123-4 ~ 향교동 162	L=200m B=35m	2018. 2 2018. 12	남원시	
		도로	대로	3-5	향교동 276-7 ~ 향교동 124-1	L=260m B=25m	2018. 2 2018. 12		

3. 사업시행자의 성명 및 주소

가. 성 명 : 남원시장

나. 주 소 : 전라북도 남원시 시청로 60

4. 수용 또는 사용할 토지 및 물건과 소유권 이외의 권리명세 : 별첨

교통 대로 개설공사[2구간]

□ 토 지 조 서

번 이 하	소재지 지번			지 목	지적 면적 (㎡)	편입 면적 (㎡)	소 유 자		소유권 이외의 권리명세			비 고
	동	분할전	분할후				주 소	성 명	주소	성명	권리 명세	
1	향교	86-4	86-4	철	68	68		국 (국토교통부)				
2	"	91-4	91-4	답	666	66		남원시				
3	"	91-5	91-5	철	98	98		국 (국토교통부)				
4	"	92-6	92-6	답	802	802		남원시				
5	"	122-16	122-16	대	18	18		남원시				
6	"	123-7	123-7	도	60	8		남원시				
7	"	123-13	123-13	도	108	108		남원시				
8	"	123-22	123-22	전	74	74		남원시				
9	"	123-25	123-25	도	344	120		남원시				
10	"	123-26	123-26	대	116	116		남원시				
11	"	123-27	123-27	대	53	53		남원시				
12	"	123-28	123-28	답	765	765		남원시				
13	"	123-29	123-29	대	88	88		남원시				
14	"	123-30	123-30	답	142	142		남원시				
15	"	123-31	123-31	답	12	12		남원시				
16	"	124-3	124-3	구	36	36		국 (농림수산부)				
17	"	124-18	124-18	대	2	2	향교동 124-4	김이순				
18	"	124-19	124-19	대	89	89		남원시				
19	"	124-20	124-20	답	1,900	1,900		남원시				
20	"	124-21	124-21	답	339	339		남원시				
21	"	125-4	125-4	구	255	66		국 (농림수산부)				
22	"	125-7	125-7	철	264	264		국 (국토교통부)				
23	"	125-8	125-8	답	47	47		남원시				
24	"	126-15	126-15	답	141	141		남원시				

번호	소재지 지번			지목	지적면적 (㎡)	편입면적 (㎡)	소유자		소유권 이외의 권리명세			비고
	동	분할전	분할후				주소	성명	주소	성명	권리명세	
25	"	126-32	126-32	답	6	6		남원시				
26	"	126-33	126-33	답	112	112		남원시				
27	"	126-34	126-34	대	82	82		남원시				
28	"	126-35	126-35	대	56	56		남원시				
29	"	126-36	126-36	대	148	148		남원시				
30	"	135-13	135-13	답	792	792		남원시				
31	"	149-4	149-4	답	107	107		남원시				
32	"	154-1	154-1	구	13	13		국 (농림수산부)				
33	"	154-5	154-5	답	617	617		남원시				
34	"	154-8	154-8	답	684	684		남원시				
35	"	155-3	155-3	구	66	44		국 (농림수산부)				
36	"	155-4	155-4	답	102	102		남원시				
37	"	156-2	156-2	구	30	30		국 (농림수산부)				
38	"	156-3	156-3	전	1,297	1,297		남원시				
39	"	156-4	156-4	도	55	55		남원시				
40	"	157-4	157-4	대	32	32		남원시				
41	"	162	162	답	90	90		남원시				
42	"	266-11	266-11	대	5	5		남원시				
43	"	268-1	268-1	대	132	132		남원시				
44	"	268-3	268-3	구	149	149		국 (농림수산부)				
45	"	268-5	268-5	대	17	17	향교동 278-1	장 포				
46	"	268-9	268-9	대	74	74		남원시				
47	"	269-1	269-1	구	13	13		국 (농림수산부)				
48	"	269-15	269-15	대	10	10		남원시				
49	"	270-2	270-2	구	182	89		국 (농림수산부)				
50	"	270-14	270-14	대	82	82		남원시				
51	"	270-16	270-16	대	265	265		남원시				

번호	소재지 지번			지목	지적면적 (㎡)	편입면적 (㎡)	소유자		소유권 이외의 권리명세			비고
	동	분할전	분할후				주소	성명	주소	성명	권리명세	
52	"	270-17	270-17	대	9	9		남원시				
53	"	270-18	270-18	대	83	83		남원시				
54	"	270-19	270-19	대	121	121		남원시				
55	"	271-6	271-6	대	48	48		남원시				
56	"	271-7	271-7	대	393	393		남원시				
57	"	274-2	274-2	구	56	56		국 (농림수산부)				
58	"	274-6	274-6	대	43	43		남원시				
59	"	274-7	274-7	대	144	144		남원시				
60	"	275-1	275-1	구	145	145		국 (농림수산부)				
61	"	275-16	275-16	도	85	85		남원시				
62	"	275-17	275-17	도	14	14		남원시				
63	"	275-18	275-18	대	90	90		남원시				
64	"	275-19	275-19	대	28	28	향교동 276-6	강성근				
65	"	276-5	276-5	구	264	194		국 (농림수산부)				
66	"	276-6	276-6	대	149	149	향교동 276-6	강성근				
67	"	276-7	276-7	대	185	185		남원시				
68	"	276-8	276-8	대	69	69		남원시				
69	"	276-11	276-11	대	4	4	향교동 276-1	이주환				
70	"	991	991	도	248	76		국 (국토교통부)				
71	"	992	992	구	326	62		국 (농림수산부)				
72	"	995	995	구	558	133		국 (농림수산부)				
73	"	995-21	995-21	구	106	49		국 (농림수산부)				
74	"	989	989	도	2,612	4		남원시				
75	"	135-4	135-4	도	171	116		남원시				
		총 계			17,656	13,425						

□ 물 건 조 서

번호	소재지	지번	물건명	상황 및 구조	편입수량		소유자		소유권이외의 권리명세			비고
							주소	성명	주소	성명	권리명세	
1	향교	276-8	상가	조적조, 스라브지붕	39.06	m ²						
			부속건물	블록조, 스레트지붕	60.90	m ²						
소계			2건					남원시				
2	향교	276-8	영업보상	미앤헤어클릭	1	식						
				간판 등	5	식						
				에어컨	2	식						
				온수기	1	식						
				기타 영업시설	1	식						
소계			5건					남원시				
3	향교	275-14	주택(1층)	연와조, 스라브지붕	93.07	m ²						
			주택(2층)	연와조, 스라브지붕	61.97	m ²						
			2층화장실		6	m ²						
			까데기1 (주택1)		8.8	m ²						
			까데기2 (주택2)		10.92	m ²						
			지하실		12	m ²						
			보일러실		4.08	m ²						
			창고1		9.80	m ²						

번호	소재지	지번	물건명	상황 및 구조	편입수량		소유자		소유권이외의 관리명세			비고
							주소	성명	주소	성명	관리명세	
			까데기3 (창고1)		5.0	m ²						
			창고2		14.04	m ²						
			담장1		5	m						
			담장2		11	m						
			계단		4	식						
			대문	스라브, 문간포함	1	식						
			바닥포장		40	m ²						
			화단		1	식						
			향나무		2	주						
			감나무		1	주						
			남천		1	속						
			목단		1	주						
			철쭉		1	주						
			노간주나무		1	주						
			회양목		1	주						
			으름나무		1	주						
소계			24건					강성근				
4	향교	275-8	주택1	목조, 기와 (강판)지붕	72.48	m ²						
			까데기1 (주택1)		6.24	m ²						

번호	소재지	지번	물건명	상황 및 구조	편입수량		소유자		소유권이외의 권리명세			비고
							주소	성명	주소	성명	권리명세	
			주택2	조적조, 스라브	18.72	㎡						
			주택2 (옷방)	조적조, 스라브	7.80	㎡						
			보일러실1 (주택1)		1	식						
			보일러실2 (주택2)		1	식						
			계단	철재, 콘크리트	2	식						
			창고	조적조, 스라브 스레트 지붕	14.91	㎡						
			대문		1	식						
			담장		10	m						
			바닥포장		14.0	㎡						
			화단		1	식						
			주목		2	주						
			개나리나무		1	주						
			감나무		1	주						
			단풍나무		1	주						
			향나무		2	주						
			명자나무		2	주						
			은행나무		1	주						
			철쭉		1	주						
			라일락		1	주						
소계			21건					남원시				
5	향교	268-4	주택		46.75	㎡						
			창고		3.5	㎡						
			화장실		3.74	㎡						
			수도간		1	식						
			대문		1	식						

번호	소재지	지번	물건명	상황 및 구조	편입수량		소유자		소유권이외의 권리명세			비고
							주소	성명	주소	성명	권리명세	
			바닥포장		12.0	m ²						
소계			6건					남원시				
6	향교	269-15	담장		3.0	m						
			대문		1	식						
소계			2건					남원시				
7	향교	276-11	현관	샤시유리	3.30	m ²						
			까대기1 (천장)		7.98	m ²						
			창고및화장실	조적조, 스라브 지붕	17.70	m ²						
			까대기2 (창고)		6.49	m ²						
			창고	목조, 강판지붕	5.20	m ²						
			대문	스라브 문간포함	1	식						
			계단		2	식						
			담장		15	m						
			굴뚝		1	식						
			화단		1	식						
			매실나무		1	주						
			바닥포장		4	m ²						
소계			12건					이주환				
8	향교	274-6	창고1	블록조 스레트지붕	16.5	m ²						
			창고2	블록조 스레트지붕	30.0	m ²						
			담		1	m						
			대문		1	식						
소계			4건					남원시				

번호	소재지	지번	물건명	상황 및 구조	편입수량		소유자		소유권이외의 권리명세			비고
							주소	성명	주소	성명	권리명세	
9	향교	274-4	주택1	목조, 강판기와지붕	54.99	m ²						
			까대기1		7.4	m ²						
			창고	블록조 스레이트지붕	5.72	m ²						
			주택2		26.4	m ²						
			까대기2		3.0	m ²						
			보일러실		5.0	m ²						
			바닥포장		28.0	m ²						
			담장		27.4	m						
			대문		1	식						
			화단		1	식						
			동백나무		1	주						
			감나무		2	주						
			향나무		1	주						
			철쭉		2	주						
			고욤나무		1	주						
소계			15건					남원시				
10	향교	270-7 270-14	주택1	시멘트 벽돌조 스라브지붕	72.80	m ²						
			까대기1 (주택1)		14.20	m ²						
			까대기2 (주택1)		10.20	m ²						
			주택2		18.46	m ²						
			2층주택		62.96	m ²						
			2층 보일러실		4.0	m ²						

번호	소재지	지번	물건명	상황 및 구조	편입수량		소유자		소유권이외의 권리명세			비고
							주소	성명	주소	성명	권리명세	
			2층심야 보일러실		4.0	m ²						
			심야 보일러		1	식						
			까데기3 (2층주택)		13.80	m ²						
			계단	철재, 콘크리트	2	식						
			비닐하우스	차광막	1	식						
			차양		1	식						
			까데기4		4.40	m ²						
			담장		11	m						
			대문		1	식						
			바닥포장		20.0	m ²						
			화단		2	식						
			주목		3	주						
			향나무		1	주						
			대추나무		1	주						
			철쭉		11	주						
			회양목		5	주						
			아로니아		1	주						
			소철		1	주						
			깡깡나무		1	주						
			이팝나무		1	주						
			능소화		1	주						
			라일락		1	주						
소계			28건					남원시				

번호	소재지	지번	물건명	상황 및 구조	편입수량		소유자		소유권이외의 권리명세			비고
							주소	성명	주소	성명	권리명세	
11	향교	270-1 270-8	주택1	목조, 시멘트	43.46	m ²						
			차양		13.35	m ²						
			까대기1 (주택1)		6.0	m ²						
			주택2	목조, 시멘트 기와지붕	81.4	m ²						
			창고1		31.48	m ²						
			화장실 및 창고		5.25	m ²						
			대문		2	식						
			담장1		3.0	m						
			바닥포장		40.0	m ²						
			장독대		1	식						
			장미		1	주						
			목단		1	주						
			감나무		2	주						
			기타나무		1	주						
			담장2		28.6	m						
			창고2		8.55	m ²						
소계			16건					남원시				
12	향교	271-7	작업장	철파이프조, 강판지붕	150	m ²						
			담장		25.5	m						
			대문		1	식						
			동산(적치 물)이전비		1	식						
			견사		3	식						

번호	소재지	지번	물건명	상황 및 구조	편입수량		소유자		소유권이외의 관리명세			비고
							주소	성명	주소	성명	관리명세	
			계사		3	식						
			무궁화		1	주						
			두릅		5	주						
			단풍나무		3	주						
			모과나무		1	주						
			중국단풍		7	주						
			동백나무		3	주						
			기타나무	꾸지뽕, 뽕나무 등	5	주						
			주목		9	주						
			감나무		8	주						
			호두나무		2	주						
			대추나무		6	주						
			금목서		1	주						
			매실나무		2	주						
			향나무		4	주						
			백일홍		2	주						
			무화과나무		2	주						
			노간주나무		1	주						
			촉백나무		1	주						
			은행나무		7	주						
			괭괭나무		1	주						
			남천		1	주						

번호	소재지	지번	물건명	상황 및 구조	편입수량		소유자		소유권이외의 권리명세			비고
							주소	성명	주소	성명	권리명세	
			소나무		3	주						
			앵두나무		1	주						
			석류나무		1	주						
			호랑가시		1	주						
			석등		1	식						
소계			32건					남원시				
13	향교	271-6	담장		6	m						
소계			1건					남원시				
14	향교	135-1	창고	PC구조	18.0	m ²						
			관정	전기시설포함	1	식						
소계			2건					남원시				
15	향교	135-13	컨테이너		1	식						
			소나무		89	주						
			가시오가피		6	주						
			화살나무		2	주						
			느티나무		2	주						
			팽나무		1	주						
			복숭아나무		2	주						
			단풍나무		2	주						
			주목		1	주						

번호	소재지	지번	물건명	상황 및 구조	편입수량		소유자		소유권이외의 권리명세			비고
							주소	성명	주소	성명	권리명세	
			측백나무		2	주						
			철쭉		20	주						
소계			11건					남원시				
16	향교	123-28	작업장		8.40	m ²						
			철지주		1	식						
			소나무		3	주						
			매실나무		6	주						
			자두나무		1	주						
소계			5건					남원시				
17	향교	122-16	창고 및 화장실	블록조 스라브지붕	10.20	m ²						
			담장		2.8	m						
			대문		1	식						
소계			3건					이공례				
18	향교	126-9	주택1층	적벽돌 스라브지붕	78.72	m ²						
			까대기1 (1층)		19.56	m ²						
			까대기2 (2층)		24.32	m ²						
			주택2층	벽돌+슬래브	78.72	m ²						
			계단실 및 보일러실		1	식						
			창고	조적조 스라브	1	식						

번호	소재지	지번	물건명	상황 및 구조	편입수량		소유자		소유권이외의 권리명세			비고
							주소	성명	주소	성명	권리명세	
			대문	스라브, 문간포함	1	식						
			담장		12.8	m						
			옥탑	조적조 스라브	10.0	m ²						
			대추나무		1	주						
			매실나무		1	주						
			철쭉		4	주						
			감나무		3	주						
			동백나무		1	주						
소계			14건					남원시				
19	향교	126-7	주택	스라브위강판	94.23	m ²						
			옥상 (강판)		136.97	m ²						
			까데기1		7.84	m ²						
			까데기2		12.96	m ²						
			화장실		3.22	m ²						
			까데기		18.9	m ²						
			수도간		1	식						
			계단		1	식						
			대문	스라브 문간포함	1	식						

번호	소재지	지번	물건명	상황 및 구조	편입수량		소유자		소유권이외의 권리명세			비고
							주소	성명	주소	성명	권리명세	
			바닥포장		16.75	m ²						
			화단	자연석	1	식						
			포도나무	덕시설	2	주						
소계			12건					남원시				
20	향교	123-11	주택	벽돌조 강판기와지붕	66.6	m ²						
			까데기1		11.1	m ²						
			까데기2		14.4	m ²						
			까데기3		14.7	m ²						
			화장실및 창고		9.24	m ²						
			창고		3.9	m ²						
			담장		20	m						
			바닥포장		40	m ²						
			대문		1	식						
			화단		1	식						
			향나무		1	주						
			목단		1	주						
			병꽃나무		1	주						
소계			13건					남원시				
21	향교	123-31	바닥포장		12	m ²						

번호	소재지	지번	물건명	상황 및 구조	편입수량		소유자		소유권이외의 권리명세			비고
							주소	성명	주소	성명	권리명세	
			대문	스라브, 문간포함	1	식						
소계			2건					남원시				
22	향교	123-15	주택	목조, 세와지붕	88.9	m ²						
			까데기		17.17	m ²						
			주택2	블록조 스라브지붕	39.9	m ²						
			창고	시멘벽돌조 스라브지붕	11.13	m ²						
			담장		24.1	m						
			대문	스라브 문간포함	1	식						
			바닥포장		29.0	m ²						
			정화조		1	식						
			화단		2	식						
			소나무		3	주						
			회양목		3	주						
			철쭉		2	주						
			향나무		1	주						
			석류나무		1	주						
			사철나무		1	주						
			보리수나무		1	주						
			기타나무	뽕나무, 능소화, 화살나무	3	주						
			계단		1	식						
소계			18건					남원시				
23	향교	124-18	까데기 (부엌)		2.25	m ²						

번호	소재지	지번	물건명	상황 및 구조	편입수량		소유자		소유권이외의 권리명세			비고
							주소	성명	주소	성명	권리명세	
소계			1건					김이순				
24	향교	123-22	화장실및 창고		12.5	m ²						
			까데기		11.25	m ²						
			콘테이너	이전비	1	식						
			바닥포장		24.0	m ²						
			담장		4.8	m						
			양봉		10	군						
			수도간		1	식						
			화단		1	식						
			사과나무		1	주						
			보리수나무		1	주						
			엄나무		1	주						
			약나무		2	주						
			작약		1	주						
소계			13건					남원시				
25	향교	123-26	주택1	시멘트벽돌조 기와지붕	61.04	m ²						
			까데기1		32.20	m ²						
			까데기2		2.94	m ²						

번호	소재지	지번	물건명	상황 및 구조	편입수량		소유자		소유권이외의 권리명세			비고
							주소	성명	주소	성명	권리명세	
			까데기3		17.0	m ²						
			담장		10	m						
			화단	자연석	1	식						
			동백나무		5	주						
			목단		1	주						
			철쭉		4	주						
			소철		2	주						
			능수화		1	주						
소계			11건					남원시				
26	향교	154-8	사무실 (현관)	경량철골조립식	2.73	m ²						
			까데기		7.47	m ²						
			작업장		50	m ²						
			창고		2.42	m ²						
			영업보상	한일석물공예사	1	식						
			간판		3	식						
			석재 (이설비)		1	식						
			기타작업 설비	컴프레사 등	1	식						
			바닥포장		300	m ²						
소계			9건					남원시				
27	향교	154-5 154-3	영업보상	오토모빌위크샵	1	식						

번호	소재지	지번	물건명	상황 및 구조	편입수량		소유자		소유권이외의 권리명세			비고
							주소	성명	주소	성명	권리명세	
			간판		3	식						
			리프트 (차량)		1	식						
			기타영업 설비		1	식						
소계			4건					남원시				
28	향교	154-5	작업장	스레트지붕	50.4	m ²						
			화장실	조립식	2.55	m ²						
			바닥포장		580	m ²						
소계			3건					남원시				
29	향교	156-3	창고		30.53	m ²						
			컨테이너		1	식						
			화장실		1	식						
			영업보상	대왕고물상	1	식						
			간판		2	식						
			계근대		1	식						
			재고 고철등		1	식						
			담장		60	m						
소계			8건					남원시				
30	향교	156-3	컨테이너 (주택)및 화장실		19.80	m ²						

번호	소재지	지번	물건명	상황 및 구조	편입수량		소유자		소유권이외의 권리명세			비고
							주소	성명	주소	성명	권리명세	
			간판	토종감자국수	1	식						
소계			2건					남원시				
31	향교	157-4	콘테이너 (이설)		1	식						
			간판	신한모터스 춘향종합폐차장	2	식						
			담장		12	m						
소계			3건					남원시				
32	향교	157-4	간판 지주대	3각	1	식						
			간판	신성적재함	3	식						
			간판	TEROSON, 3M선틱 자동차용품	4	식						
			무궁화		4	주						
소계			4건					3M선틱				
33	향교	92-6	관정	농업용	1	식		남원시				
34	향교	125-5	관정	농업용	1	식		남원시				
합계		34건										

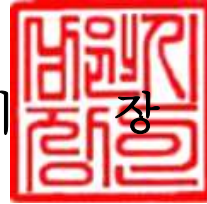
남원시 공고 제2018-459호

2017년도 재난관리실태 공고

「재난 및 안전관리 기본법」 제33조의3(재난관리실태 공시 등) 및 같은 법 시행령 제42조의2(재난관리실태 공시방법 및 시기 등)에 따라, 우리 기관의 재난 및 안전관리 분야 투자 현황(예방·대비·대응·복구사업 등) 및 운영 성과 등을 알려, 주민의 알권리를 충족시키고 자율과 책임행정 강화로 재난관리역량을 제고하기 위하여 다음과 같이 2017년도 재난관리실태를 공고합니다.

2018. 3. 16.

남 원 시 장



1. 재난관리실태 공시 총괄

- ◆ 당해연도에는 재난예방 사전대비 철저를 기하였으며, 재난 또한 발생되지 않아, 피해 및 복구사항이 없었습니다.
- ◆ 「재난 및 안전관리 기본법」 제25조의2제1항에 따른 예방실적으로는,
 - 재난에 대응할 조직은 10개과 244.5명으로 5년 평균보다 29명 증가하였고, 지난해 보다 12.5명 증가하였습니다.
 - 재난의 예측 및 정보전달체계는 10종으로 410개소에 설치되었으며, 5년 평균보다 181개소 증가하였고, 지난해 보다 122개소 증가하였습니다.

◆ 「재난 및 안전관리 기본법」 제29조에 따른 재난방지시설의 점검 및 관리로, 정송 재해위험개선지구 정비사업 외 30개 사업의 43,039백만원 예산을 확보하여 정비하였으며, 지난해 보다 3개 사업의 21,544백만원이 증가하였습니다.

◆ 「재난 및 안전관리 기본법」 제67조에 따른 재난관리기금 적립으로, 당해연도 확보 기준액은 271백만원이나 333백만원 확보하여 123% 확보되었습니다.

- 따라서, 금년도 총 확보액은 최근 5년간의 평균 444백만원 보다 175백만원 증가하였고, 지난해 보다 154백만원 증가하였습니다.
- 확보된 재난관리기금을 5년간 평균 387백만원 사용하였으며, 금년도에는 447백만원으로 지난해 보다 52백만원 적게 사용하였습니다.

◆ 「자연재해대책법」 제75조의2에 따른 지역안전 진단 결과 “나” 등급으로 안전에 가까우며, 지난해 진단결과와 비교하여 1등급 상향(5등급→4등급)하였습니다.

※ (안전) 1등급/그룹 ‘가’ <-----> 10등급/그룹 ‘마’ (위험)

◆ 그 밖에

- 기존 공공시설물 내진보강은 145개 시설 중 53개 시설의 내진성능 확보 및 내진보강이 완료되어 36.5% 내진율을 보이고 있습니다.
- 금년도 내진보강 실적으로, 도로시설물 1개소의 1,203백만원 예산으로 내진성능평가 실시 및 내진보강이 완료되어, 지난해 보다 2.5% 내진율이 증가하였습니다.

◆ 이러한 전반적인 상황을 볼 때, 우리시의 재난관리역량은 자연재해 예방, 재난예측 및 정보체계 구축, 재난방지시설 정비, 재난관리기금 적립 등은 추진실적이 우수하고, 내진보강 등의 추진실적은 점차 좋아질 것으로 전망됩니다.

2. 재난관리실태 세부 공시

① 전년도 재난의 발생 및 수습현황

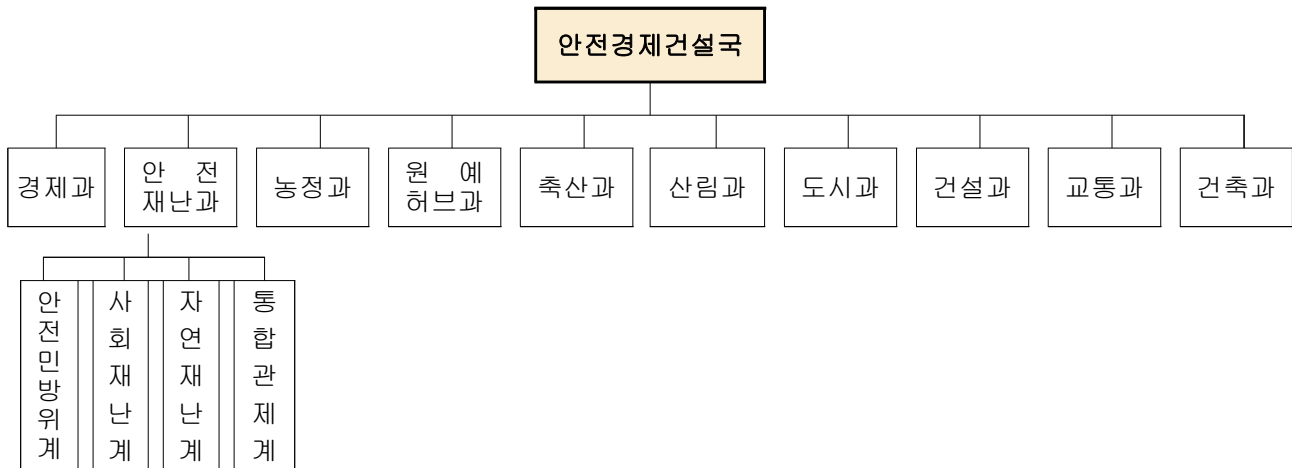
일시	재난(피해) 원인	피해내용	복구내용	추진사항
	해	당	없	음

※ 작성대상 : 복구계획서 수립 또는 재난의 발생에 따른 수습에 필요한 지원을 실시한 재난

② 「재난 및 안전관리 기본법」 제25조의2제1항에 따른 재난예방 조치실적

(1) 재난에 대응할 조직의 구성 및 정비

가. 기 구



나. 정 원

(2017. 12. 31 기준)

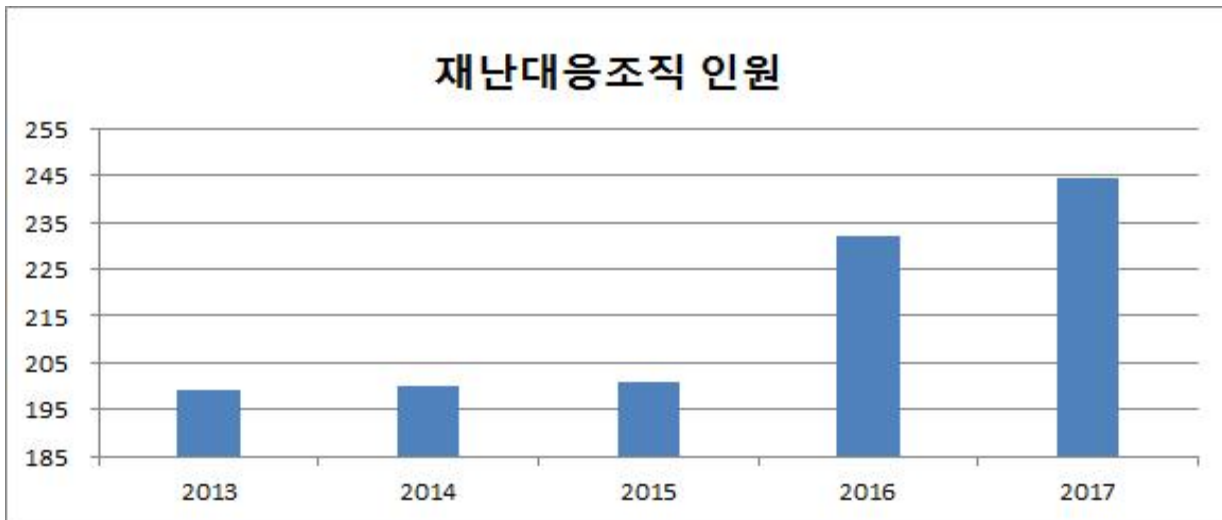
과 별	계	일 반 직								기타
		소계	4급	5급	6급	7급	8급	9급		
계	정원	249	212	1	10	47	64	52	38	37
	현원	244.5	206.5	1	9	55	60	40	41.5	38
경제과	정원	22	22	1	1	5	7	6	2	
	현원	23	20	1	1	5	5	5	3	3
안전재난과	정원	17	17		1	4	6	2	4	
	현원	17	17		1	4	3	4	5	
농정과	정원	28	26		1	6	10	5	4	2
	현원	27	25		1	7	8	1	8	2
원예허브과	정원	23	23		1	6	7	5	4	
	현원	22	22		1	6	6	4	5	

과 별	계	일 반 직								기타
		소계	4급	5급	6급	7급	8급	9급		
축산과	정원	16	16		1	4	4	6	1	
	현원	16	16		1	5	6	1	3	
산림과	정원	33	25		1	5	4	8	7	8
	현원	31	23		1	7	6	5	4	8
도시과	정원	20	20		1	5	8	5	1	
	현원	21	20		1	6	5	5	3	1
건설과	정원	39	20		1	3	7	4	5	19
	현원	36	20		1	3	9	4	3	16
교통과	정원	26	20		1	4	6	3	6	6
	현원	26	20		1	5	3	7	4	6
건축과	정원	25	23		1	5	5	8	4	2
	현원	25.5	23.5			7	9	4	3.5	2

※ 작성대상 : 「재난 및 안전관리 기본법」 제3조제1호에 따른 재난 및 안전을 담당하는 부서

◇ 연도별 비교(도표, 그래프 등)

구 분	2013	2014	2015	2016	2017
계	199	200	201	232	244.5
일반직 현원(인원)	195	198	198	197	206.5
기타직 현원(인원)	4	2	3	35	38



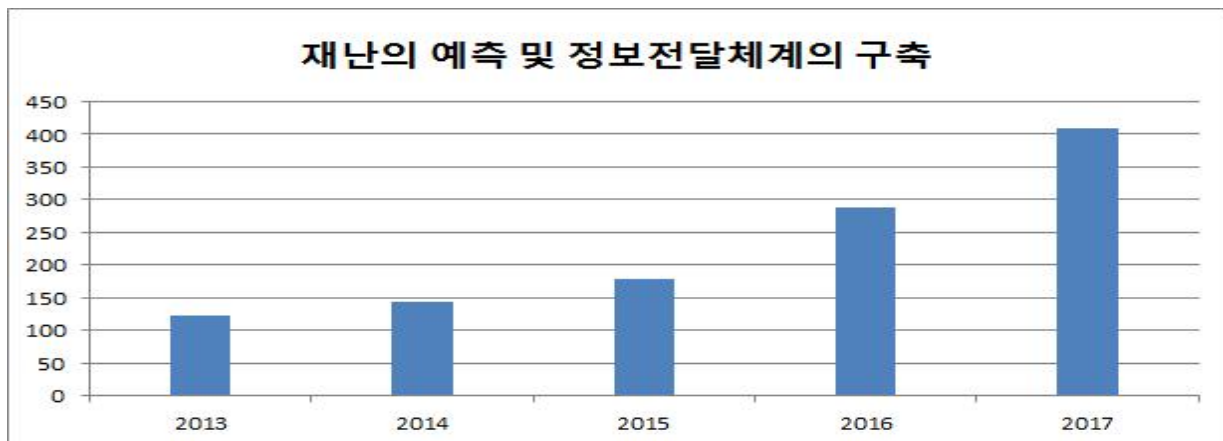
☞ 일반직 및 기타 직군(도로보수원, 공무원직, 임기제, 청원경찰 등)의 인력보강

(2) 재난의 예측 및 정보전달체계의 구축

구 분	개소	설치장소
자동음성통보시스템	342	운봉 수철마을 외 341
자동우량경보시설	14	시청감시국 외 13
자동우량관측장비	17	시청 외 16
자동기상관측시스템(AWS)	2	운봉읍, 보절면
자동수위경보시스템(수위관측시설)	3	산내면 반야,삼화,축천
재난영상감시시스템(CCTV)	14	산내 내령 외 13
재해문자전광판	2	산내면 삼화교,내령솔밭,
민방위경보시설(사이렌)	5	시청,운봉읍,금동,인월면,금지면
민방위경보시설(무선앰프)	5	시청,운봉읍,금동,인월면,금지면
위성전화기	6	시청,운봉읍,산내면,대강면 남원경찰서,남원소방서

◆ 연도별 비교(도표, 그래프 등)

구 분	2013	2014	2015	2016	2017
계	122	144	179	288	410
자동음성통보시스템	58	80	113	222	342
자동우량경보시설	14	14	14	14	14
자동우량관측장비	17	17	17	17	17
자동기상관측시스템(AWS)	2	2	2	2	2
자동수위경보시스템(수위관측시설)	3	3	3	3	3
재난영상감시시스템(CCTV)	14	14	14	14	14
재해문자전광판	2	2	2	2	2
민방위경보시설(사이렌)	3	3	4	4	5
민방위경보시설(무선앰프)	3	3	4	4	5
위성전화기	6	6	6	6	6



☞ 2017년 재난음성통보시스템 설치사업 추진(추가설치 120개소)으로 증가

(3) 재난 발생에 대비한 교육·훈련과 재난관리에방에 관한 홍보

가. 방재담당공무원의 전문성(재난안전관련 분야) 교육실시

과정명	교육기간	교육기관	참석인원	비고
제1기 비상대비업무과정	'17.03.02.~03.03.	전라북도 공무원교육원	1	
제1기 재난관리전문교육	'17.04.06.~04.07.	전라북도 공무원교육원	16	
승강기 담당 직무역량강화 교육	'17.05.22.~05.24.	국가민방위 재난안전교육원	1	
가축질병 대응 담당자 전문교육	'17.08.31.~09.01.	전라북도 공무원교육원	6	
제3기 재난안전체험교육	'17.09.01.	전라북도 공무원교육원	4	
재난관리 전문교육(부서장)	'17.09.05.	전라북도 공무원교육원	10	
재난대응안전한국훈련설계과정	'17.09.18.~09.19.	국가민방위 재난안전교육원	1	
제2기 재난관리전문교육	'17.10.19.~10.20.	전라북도 공무원교육원	11	
제10기 재난대비 기본과정 (GPS전파흔신)	'17.12.04.~12.05.	국가민방위 재난안전교육원	2	
지역자율방재단 재난구호분야 상반기 교육	'17.06.21.	전국재해 구호협회	2	
지역자율방재단 직무능력 강화교육	'17.04.03.~04.04.	국민안전처	1	

나. 지역자율방재단 재난관리 교육·훈련

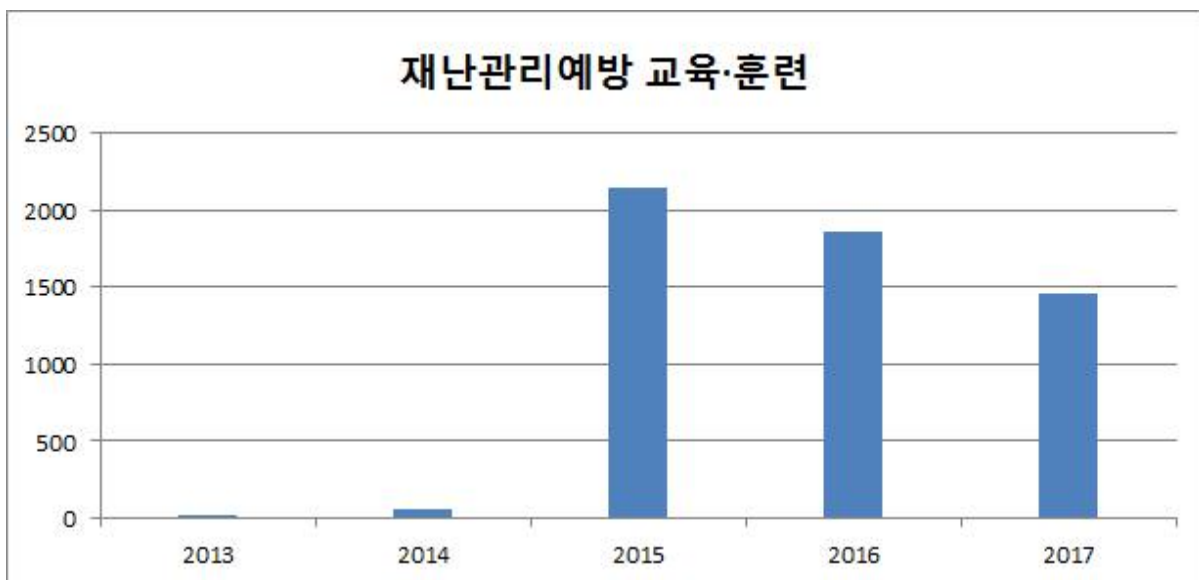
일시	장소	참석인원	내 용	주관	비고
'17.04.03.~04.04.	부안해나루호텔	1	방재단 직무능력 강화교육	국민안전처	
'17.06.14.	남원 요천	8	풍수해 훈련	남원시	
'17.06.21.	전라북도청	2	재난구호분야 교육	전국재해 구호협회	
'17.07.29.	무주 구천동	3	방재역량강화 및 물놀이 안전캠페인	전북지역자율 방재단연합회	
'17.11.01.	시 재난상황실	9	겨울철 자연재난대비 자체교육	남원시	
'17.11.16.~11.17.	대한적십자사 전북지사	2	지역자율방재단 전문교육	행정안전부	

다. 재난관리에방을 위한 지역주민에 대한 교육·훈련

교육/훈련명	일시	장소	참석인원	내 용	주관	비고
찾아가는 안전도우미 양성교육	'17.09.26.	춘향문화예술회 관소공연장	50	교통·소방안전 심폐소생술 등	전라북도	
맞춤형 생활안전 교육	'17.11.22.	전북119안전 체험관	46	어린이 안전마을 체험	전라북도	
어린이안전 문화미디어 교실운영	'17.03.10. ~10.17.	어린이집, 유치원	1,283	어린이 안전교육	남원시	

◇ 연도별 비교(도표, 그래프 등)

구 분	2013	2014	2015	2016	2017
계	20	61	2,138	1,862	1,459
방재담당공무원전문성 교육(인원)	-	21	18	54	55
지역자율방재단 교육·훈련(인원)	20	40	45	13	25
지역주민 교육·훈련(인원)	-	-	2,075	1,795	1,379



☞ 전년도 교육·훈련 이수율 신규 교육·훈련 참여인원 감소

라. 안전모니터봉사단 재난안전관리 교육·훈련 / 봉사단원 및 제보실적

◆ 교육·훈련 실적

일시	장소	참석인원	내 용	주관	비 고
'17.02.17.	전북도청	2명	안전모니터봉사단간담회	전라북도	
'17.08.17.	전북도청	2명	안전모니터봉사단간담회	전라북도	
'17.09.27.~09.28.	부안변산	7명	안전모니터봉사단워크숍	전라북도	
'17.12.26.	전북도청	2명	안전모니터봉사단간담회	전라북도	

◆ 제보·처리 실적

봉사단원(인원수)	제보실적(건)	처리실적(건)			비 고
		완료	진행	불가	
23	600	600	-	-	

마. 재난관리 관련 언론홍보

[현장홍보 실적(안전점검의 날 행사, 캠페인 등)]

연번	행사명	주요내용	행사일시	장소	참석인원	비고
1	제250차 안전점검의 날	설 명절 대비 안전사고 예방 캠페인 및 안전점검	'17.01.24.	공설전통시장	90명	
2	제251차 안전점검의 날	국가안전대진단 기간 안전사고 예방 캠페인 및 안전점검	'17.02.14.	시외버스터미널	85명	
3	제252차 안전점검의 날	남원시-전라북도 합동 캠페인 및 전통시장 안전점검	'17.03.24.	공설전통시장	140명	
4	제253차 안전점검의 날	봄 행락철 안전사고 예방 캠페인 및 안전점검	'17.04.14.	용남시장	85명	
5	제254차 안전점검의 날	춘향제 행사장 안전점검 및 안전사고 예방 캠페인	'17.05.04.	사랑의광장	80명	
6	제255차 안전점검의 날	여름철 풍수해 대비 안전사고 예방 캠페인 및 안전점검	'17.06.09.	남원역	60명	
7	제256차 안전점검의 날	여름철 폭염 대비 안전사고 예방 캠페인 및 안전점검	'17.07.04.	시외버스터미널	70명	
8	제257차 안전점검의 날	여름철 물놀이 안전사고 예방 캠페인 및 안전점검	'17.08.04.	용남시장	50명	
9	제258차 안전점검의 날	추석 명절 대비 안전사고 예방 캠페인 및 안전점검	'17.09.04.	공설전통시장	60명	
10	제259차 안전점검의 날	가을 행락철 안전사고 예방 캠페인 및 안전점검	'17.10.20.	시외버스터미널	80명	
11	제260차 안전점검의 날	안전한국훈련 연계 안전사고 예방 캠페인 및 안전점검	'17.11.03.	남원역	50명	
12	제261차 안전점검의 날	겨울철 안전사고 예방 캠페인 및 재난취약시설 안전점검	'17.12.04.	공설전통시장	80명	

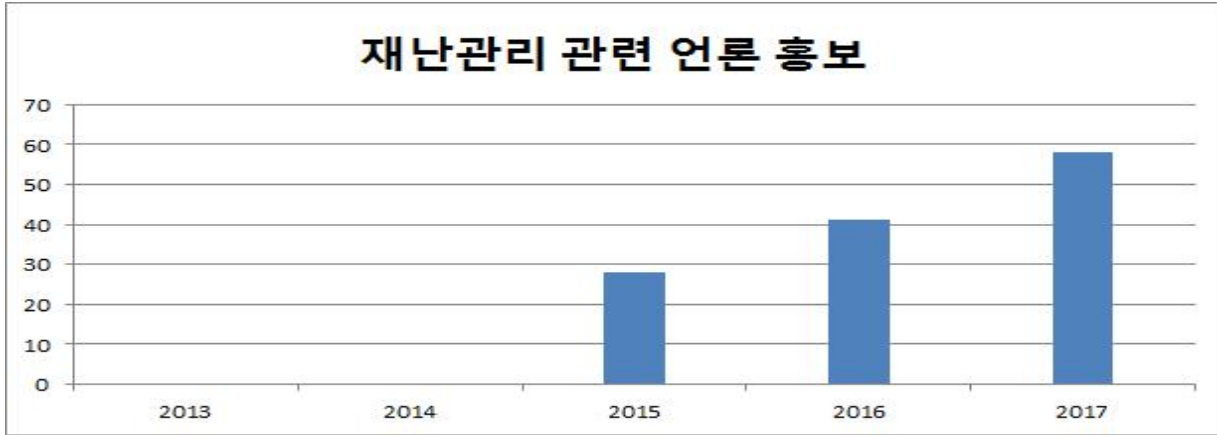
[언론 보도 및 기고실적(신문, 방송 등)]

연번	기사제목	주요내용	보도(기고) 일시	언론사	비고
1	남원시 설 명절 대비 안전점검의 날 캠페인 실시	제250차 안전점검의 날 캠페인	'17.01.24.	투데이안	
2	전국 최고 안전도시로 발돋움	해빙기 붕괴위험지역 안전점검 실시	'17.02.28.	내외일보	
3	요천 경보시스템 CCTV 설치	요천 경보시스템 설치로 안전한 휴식공간 조성	'17.02.28.	호남제일	
4	재해위험저수지 정비 실시	재해위험저수지 정비 실시	'17.03.02.	전북매일	
5	재난관리평가 우수기관 선정	2017년 재난관리평가 우수기관 선정	'17.03.02.	전북타임스	
6	도로하천시설물 일제점검	도로하천시설물 일제점검 실시	'17.03.03.	전북매일	
7	안전한 자전거도로 정비	국가안전대진단 성진강 국토종주구간 일제점검	'17.03.06.	전북연합	
8	2017년 1/4분기 통합방위 협의회 개최	2017년 1/4분기 통합방위 협의회 개최	'17.03.07.	투데이안	
9	위험요소 안전신문고 앱 활성화 추진	생활속 안전신문고 적극활용	'17.03.08.	호남제일	
10	개학기 어린이보호구역 안전사고 예방캠페인	개학기 안전사고 예방 캠페인	'17.03.07.	뉴스에이	
11	민방위 교육 및 비상훈련	민방위 지역대장·대원 기본교육 및 비상소집	'17.03.23.	전주일보	
12	남원시, 화재 사고 예방 안전한 도시 만든다	제252차 안전점검의 날 캠페인	'17.03.26.	뉴스메이커	
13	안전점검으로 안전한도시 남원만들기 총력	전통시장 전기소방시설 일제점검	'17.03.27.	내외일보	
14	남원시, 재해복구비 24억 7,400만원 소요	재난관리실태 공시로 안전의식 제고	'17.04.05.	새전북신문	
15	선진 안전도시 남원 실현	제253차 안전점검의 날 캠페인 실시	'17.04.17.	전북연합	
16	빈틈없는 대비 안전한 춘향제	춘향제 안전관리계획 심의위원회 개최	'17.04.19.	새만금일보	
17	재난안전특별교부세 4억 확보	재난안전특별교부세 확보에 따른 주민불안해소 기여	'17.04.26.	전라일보	
18	민방위 재난경보 전파체계 구축	금지면사무소 내 민방위 경보시설 설치	'17.05.16.	전주매일	
19	상반기 공직자 안보교육	상반기 공직자 안보교육 실시	'17.06.02.	전북일보	
20	가뭄피해 최소화, 신속대응	가뭄재난대비 긴급회의 및 풍수해 대응 현장훈련 준비상황 보고회	'17.06.05.	전주매일	
21	AI 청정지역 사수 예방 총력	A방역 재난안전대책본부 회의 개최	'17.06.08.	전북일보	
22	가뭄대비 종합대책 본격추진	가뭄대비 TF팀 및 가뭄대책 상황실 운영	'17.06.12.	전북연합	
23	풍수해대비 안전캠페인	제255차 안전점검의 날 캠페인	'17.06.12.	전민일보	
24	대규모 자연재난대비, 시민생명재산 지킨다	대규모 풍수해 대응 현장훈련 실시	'17.06.14.	전북일보	
25	승강기 사고대응 합동훈련	승강기 사고대응 합동훈련 실시	'17.06.28.	전북중앙	
26	남원여고앞, 도로표지병 부착	태양열 도로표지병으로 안전 도모	'17.07.06.	전북중앙	

연번	기사제목	주요내용	보도(기고)일시	언론사	비고
27	폭염피해 최소화 선제적 대응	폭염피해 최소화 민관합동 선제적 대응	'17.07.19.	새만금일보	
28	물놀이 안전사고 총력	여름철 물놀이 안전사고 예방 캠페인	'17.07.24.	전북일보	
29	자율방재단 폭염예방 캠페인	자율방재단 폭염예방 캠페인 실시	'17.07.26.	전북연합	
30	물놀이 안전사고 예방 캠페인	제257차 안전점검의 날 캠페인	'17.08.07.	전민일보	
31	농작물 재해보험으로 재해 대비	농작물 재해보험으로 재해 대비	'17.08.07.	전라일보	
32	2017년 을지연습 준비상황보고회	을지연습 준비상황보고회 개최	'17.08.17.	전북중앙	
33	시민생명, 재산보호 실전처형	제404차 을지연습 민방공 훈련 실시	'17.08.23.	전주일보	
34	민관군경 '훈련일체' 전시상황 완벽대처	을지연습 통해 비상대비태세 확립 기여	'17.08.24.	전주매일	
35	지진안전주간 캠페인 훈련	지진안전주간 캠페인 및 훈련 실시	'17.09.07.	전북중앙	
36	교통초, 서원초 일원 지진대피훈련 실시	2017년 지진대피훈련 실시	'17.09.15.	새만금일보	
37	추석명절 대비 시설 안전점검	명절 대비 다중이용시설 안전점검	'17.09.18.	전북중앙	
38	찾아가는 안전도우미 양성교육	찾아가는 안전도우미 양성교육 실시	'17.09.26.	전북타임스	
39	재난대응 안전한국훈련 실시	재난대응 안전한국훈련 실시	'17.10.30.	전북일보	
40	남원시립도서관에서 지진대피 훈련 실시	재난대응 안전한국훈련 기간중 지진대피 훈련 실시	'17.11.01.	전주일보	
41	남원시, 마지막 비상소집 훈련 실시	민방위 보충2차 ,비상훈련 실시	'17.11.06.	전북중앙	
42	겨울철 자연재난 피해 제로화	겨울철 자연재난 대비 간담회	'17.11.16.	전주매일	
43	찾아가는 맞춤형 생활안전교육 실시	찾아가는 맞춤형 생활안전교육 실시	'17.11.24.	전북일보	
44	재난안전분야 특별교부세 11억 확보	재난안전분야 특별교부세 11억 확보 주민불안 해소 기여	'17.12.11.	전북일보	
45	재난배상책임보험 가입 독려	재난배상책임보험 의무가입 독려	'17.12.14.	전북연합	
46	안전신고 우수기관 장려수상	안전신고 활성화로 우수기관 평가 장려상 수상	'17.12.19.	전북중앙	

◆ 연도별 비교(도표, 그래프 등)

구 분	2013	2014	2015	2016	2017
계			28	41	58
현장홍보실적(횟수)			14	15	12
언론보도·기고실적(횟수)			14	26	46



☞ 재난대비에 대한 시민의 인식 및 관심도를 높이기 위한 홍보 강화로 실적 증가

(4) 재난이 발생할 위험이 높은 분야에 대한 안전관리체계의 구축 및 안전관리규정의 제정

가. 안전관리체계의 구축

(가) 기본적인 안전관리체계

[안전관리기구의 기능]

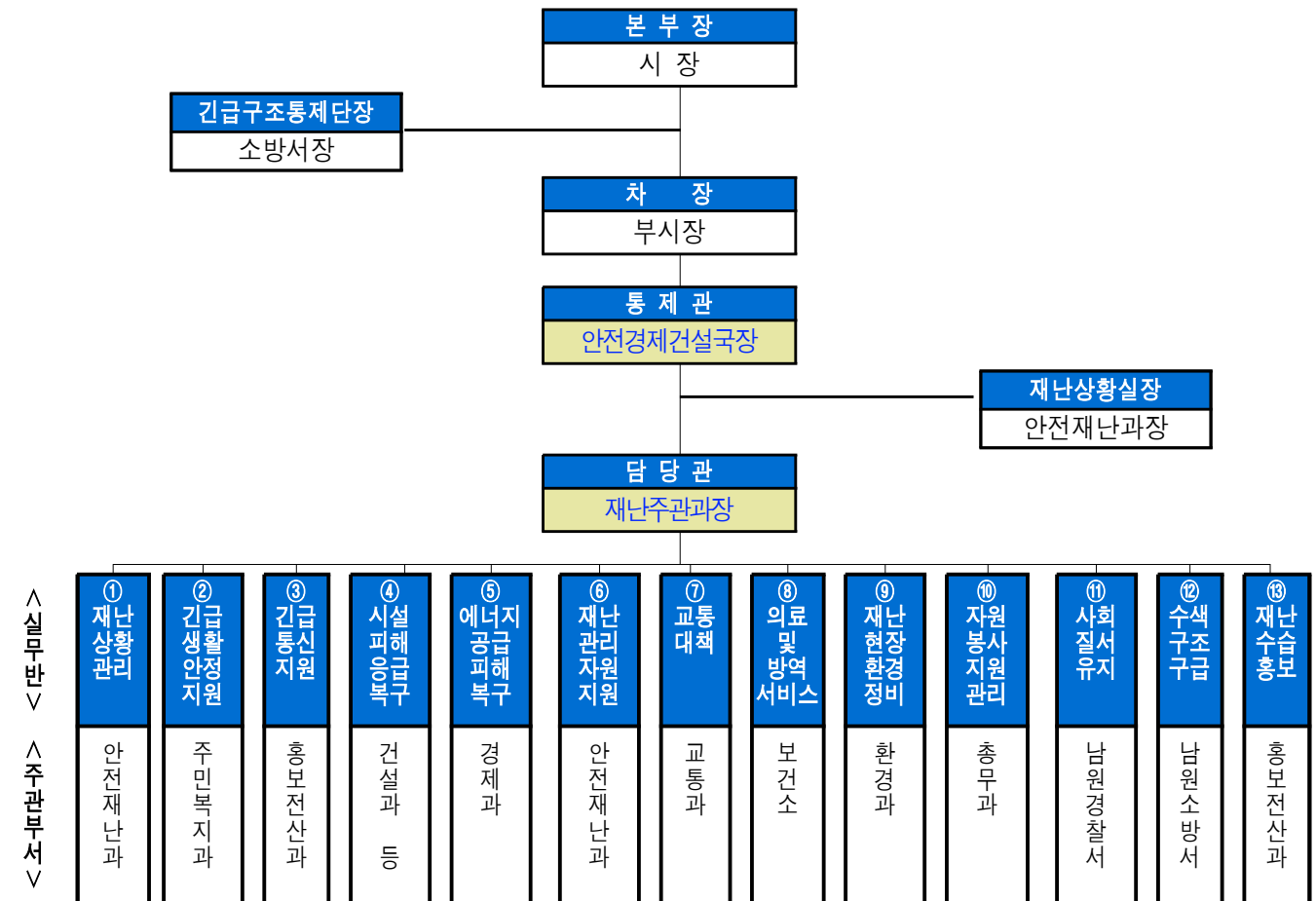
구 분	근 거	구 성	기 능
남원시안전관리위원회	「재난 및 안전관리 기본법」 제11조	<ul style="list-style-type: none"> • 위원장 : 시장 • 위 원 : 19인 	<ul style="list-style-type: none"> • 해당 지역에서의 안전관리정책의 심의 및 총괄·조정 • 해당 지역에서의 안전관리계획안의 심의 • 해당 지역을 관할하는 재난관리책임기관이 수행하는 안전관리업무의 협의·조정 • 다른 법령이나 조례에 따라 해당 지역 위원회의 권한에 속하는 사항의 처리 • 그 밖에 이 법에서 정하는 지역별 안전 관리에 필요한 사항
안전관리실무위원회	같은 법 제11조제3항	<ul style="list-style-type: none"> • 위원장 : 부시장 • 위 원 : 19인 	<ul style="list-style-type: none"> • 위원회에 부칠 의안을 검토 • 관계기관 간 협조사항 정리
남원시 안전관리 민관협력위원회	같은 법 제12조의2	<ul style="list-style-type: none"> • 공동위원장 : 부시장/대한적십자사 남원지구협의회장 • 위 원 : 18인 	<ul style="list-style-type: none"> • 재난 및 안전관리 위험요소 및 취약시설 모니터링 • 재난 발생시 인적·물적 자원동원, 인명 구조, 피해 복구 등 협력활동 총력 전개 • 재난 예방 및 안전개선 활동 수행
재난안전 대책본부 (지역재난안전 대책본부)	같은 법 제16조	<ul style="list-style-type: none"> • 지역본부장 : 시장 ※ 위기단계에 따라 인원 조정됨 	<ul style="list-style-type: none"> • 자체 재난복구계획에 관한 사항 • 재난예방대책에 관한 사항 • 재난응급대책에 관한 사항 • 재난에 따른 피해지원에 관한 사항 • 그 밖에 지역본부장이 필요하다고 인정하는 사항

구 분	근 거	구 성	기 능
재난 안전상황실 설치·운영	같은 법 제18조	사회·자연재난담당 외 6	• 재난정보의 수집·전파, 상황관리, 재난발생시 초동조치 및 지휘
재난상황의 보고	같은 법 제20조	사회·자연재난담당 외 6	• 관할 구역에서 재난이 발생하거나 발생할 우려가 있으면 즉시 그 재난상황과 응급조치 및 수습내용 보고 • 시장→시·도지사→안전행정부장관·관계중앙행정기관의 장
재난 신고	같은 법 제19조	안전민방위담당 외 4	• 누구든지 재난의 발생이나 재난이 발생할 징후를 발견하였을 때에는 즉시 신고 • 시장, 긴급구조기관, 그 밖의 관계 행정기관에 신고

[지역재난안전대책본부]

□ 조 직

남원시 재난안전대책본부



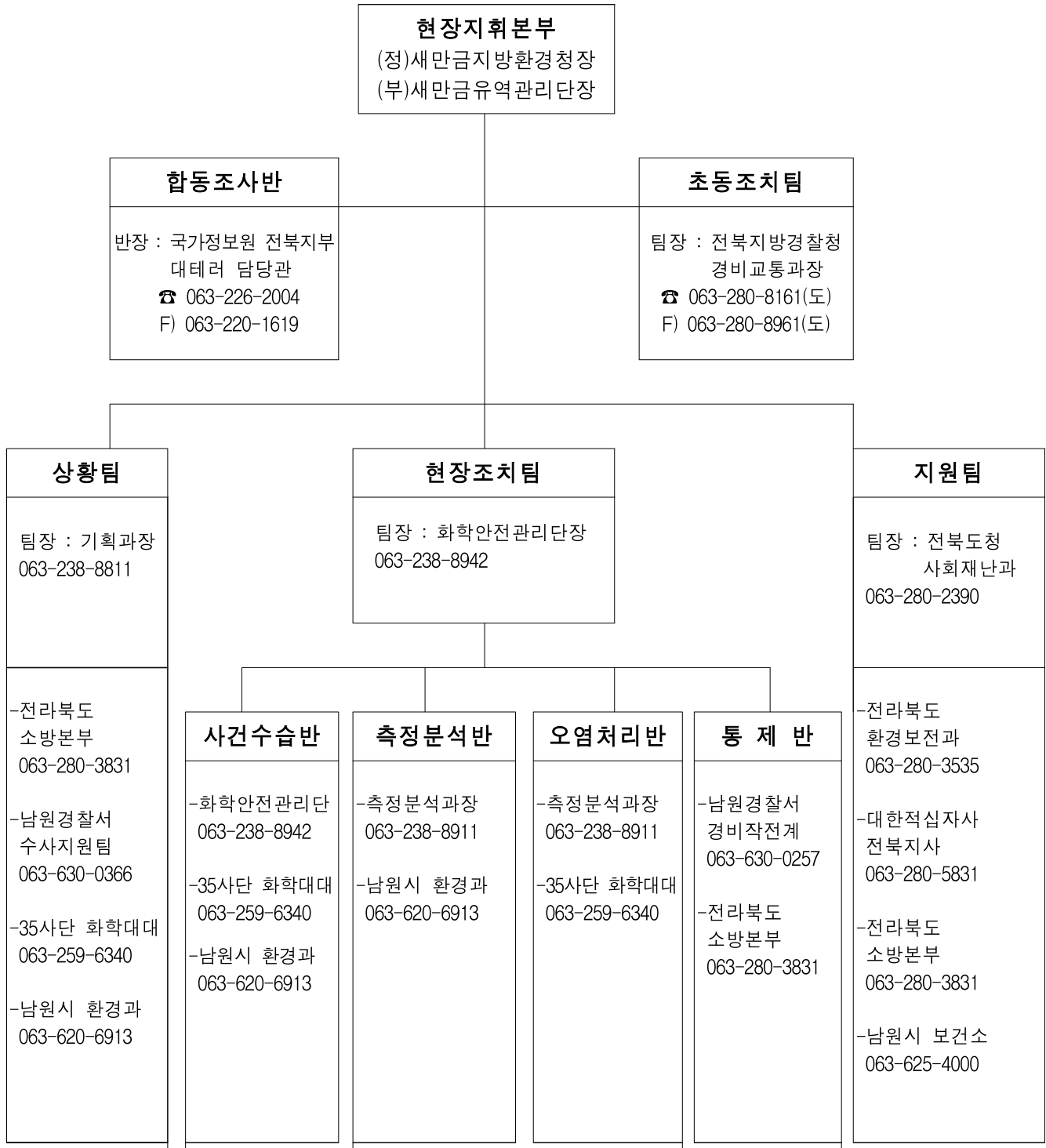
□ 재난관리기능의 임무 및 역할

- 상황관리 총괄 : 재난총괄담당 업무 수행(안전재난과)
 - * 타 기능에 대한 상황관리 총괄 및 상호협력을 위한 지원 사항 등 파악
- 긴급생활 안정지원 : 피해주민 생활안정에 필요한 단기대책 지원 및 이재민 구호 등 피해주민 불편사항 해소 긴급대책 지원(주민복지과)
 - * 인명피해(사망·부상·실종), 사유시설 피해 상황관리 제외
- 재난현장 환경정비 : 유해화학물질, 쓰레기 등 수거·처리 지원(환경과)
 - * 환경분야 공공·사유시설 피해 상황관리 총괄 및 긴급(임시) 환경정비 지원
- 긴급 통신지원 : 통신두절지역 통신시설 인프라 복구(홍보전산과)
 - * 통신분야 공공·사유시설 피해 상황관리 총괄 및 긴급(임시) 통신 지원
- 시설 응급복구 : 공공·사유시설 응급복구 지원(해당 실과)
 - * 공공·사유시설(환경·통신·에너지·교통시설 제외) 피해현황 및 응급복구 상황 총괄
- 에너지 기능복구 : 가스·전기·유류 등 국민생활 밀착형 피해시설기능 회복 지원(경제과)
 - * 에너지분야 공공·사유시설 피해 상황관리 총괄 및 긴급(임시) 에너지 지원
- 재난수습 홍보 : 재난대처·수습과 관련한 각종 정보 배포·조정(홍보전산과)
 - * 타 기능에 대한 사회적 이슈 등 언론사항 총괄관리 및 지원
- 물자관리 및 자원지원 : 국가 재난물자계획, 관리, 지원 및 적정상태 유지(안전재난과)
 - * 타 기능에 대한 물자·자원(장비·자재·시설) 지원 총괄관리
- 교통대책 : 육상(육로, 항공), 해상 교통수단 지원(교통과)
 - * 교통분야 공공·사유시설 피해 상황관리 총괄 및 긴급(임시) 수송 지원
- 의료·방역 : 재난지역 공중보건서비스 지원(보건소)
 - * 의료·방역분야 공공·사유시설 피해 상황관리 총괄 및 긴급(임시) 의료 지원
- 자원봉사 관리 : 재난지역 자원봉사 지원 및 관리(총무과)
 - * 타 기능에 대한 인력(민·관·군) 지원 총괄관리
- 사회질서 유지 : 재난지역 사회질서 유지 및 교통관리(남원경찰서)
 - * 교통, 범죄, 현장통제, 안전관리, 주민보호(대피 등) 등 경찰총괄관리
- 수색·구조·구급 : 재난지역 구조·구급 지원(남원소방서)
 - * 인명구조, 응급처치, 응급운송 및 사망·실종자 수색 등 소방총괄관리

(나) 주요재난별 안전관리체계

[유해화학물질]

○ 현장지휘본부 편성도



○ 유관기관 주요 역할·임무

유관기관	담당부서	주 간	야 간 (FAX)	임무 및 역할	비 고
남원경찰서	경비교통과	630-0261	630-0261 F 630-0306	폴리스라인 설치, 주민소개 사고원인 조사 및 인명구조	
남원소방서	현장대응단	633-2119	626-0119 F 620-3759	화재진화, 화재원인조사	
제773부대 3 대대	작전과	633-8113	633-8113 F 633-0953	사고현장 불순분자 색출 주변경계, 병력투입 지원	
전주기상지청	관측예보과	249-3214	249-3214 F 282-0372	태풍, 대설 등 기상예보	
한국농어촌공사 남원지사	수자원관리부	620-2046	620-2008 F 633-7258	댐·저수지·배수로 등 농업시설 안전대책	
한국수자원공사 동화권지사	시설관리과	350-0221	350-0221 F 350-0231	가뭄 등 물공급 안전대책	
남원국토관리 사무소	구조물과 보 수 과	620-2952 620-2938	620-2971 F 620-2962~3	국도 교량, 터널 등 도로구조물 안전대책	
한국도로공사 남원지사	도로안전팀	772-6841	772-6800 F 772-6898	국도 도로시설 안전대책	
한국전력공사 남원지사	전력공급부	633-3211	633-3211 F 620-2225	전기사고 안전대책	
한국전기안전공사 남원순창지사	기술부	917-4251	1588-7500 F 626-1552	전기사고 안전지원	
한국가스안전공사 전북지역본부	검사1부	716-9528	716-9528 F 0505-106-4526	가스사고 안전대책	
KT남원지점	안내실	632-0001	100 F 625-0115	사고현장 통신 안전대책	
서부지방산림청	산림재해안전과	620-4670	620-4670 F 635-4609	산사태 등 안전대책	
지리산국립공원 북부사무소	탐방시설과	630-8943	630-8943 F 630-8902	지리산국립공원 안전대책	
전라북도 남원교육지원청	행정지원과	620-7854	620-7858 F 632-3856	교육시설 안전대책	
전라북도 남원의료원		620-1341	620-1119 F 620-1196	현장 응급의료 운영, 환자 이송 및 관리, 방역지원	
대한적십자사 남원지구협의회		626-0628	626-0628 F 631-0628	사고현장 생필품 지원	
남원시 자원봉사센터		636-1365	636-1365 F 626-9944	응급복구 자원봉사자 지원	
남원시 지역자율방재단		635-1365	635-1365	재난취약지구 사전예찰활동	

나. 안전관리규정의 제정

건명(규정명칭)	주요내용	제정일자	비고
민방위경보단말운영 규정	◦ 민방위기본법에서 정한 민방위사태나 훈련시 경보를 전달하기 위한 민방위경보단말의 설치·운영 사항을 규정	1997.08.06.	
통합방위협의회 구성 및 운영에 관한 조례	◦ 「통합방위법」 제5조 및 제9조에 따라 남원시 통합방위협의회 및 남원시 통합방위지원본부의 구성 및 운영 등에 필요한 사항을 규정	1998.09.22.	
재난안전상황실 설치 및 운영 규정	◦ 재난정보의 수집·전파, 신속한 지휘 및 상황관리를 위하여 재난안전상황실의 설치·운영에 관하여 필요한 사항을 규정	1999.01.28.	
안전관리위원회 운영에 관한 조례	◦ 안전관리위원회의 조직 및 운영에 관하여 필요한 사항을 규정	2005.02.14.	
안전관리자문단 구성 및 운영에 관한 조례	◦ 안전관리자문단의 구성 및 운영에 관한 사항을 규정	2005.02.14.	
재난관리기금 운용 및 관리 조례	◦ 남원시재난관리기금의 효율적인 운용 및 관리에 필요한 사항을 규정	2005.02.14.	
재난안전대책본부 구성 및 운영 등에 관한 조례	◦ 각종 재난으로부터 주민의 생명·신체 및 재산을 보호하기 위하여 운영하는 재난안전대책본부의 구성·운영 등에 필요한 사항을 규정	2005.09.29.	
재난 예·경보 운영 규정	◦ 「재난 및 안전관리 기본법」 제38조 제1항 및 같은 법 시행령 제46조의 규정에 의하여 실시하는 재난 예·경보에 관한 사항 규정	2005.10.28.	
자연재난 인명피해 심의위원회 구성 및 운영 규정	◦ 자연재난에 의한 인명피해 여부에 대한 심의 및 총괄·조정 등의 필요한 사항을 수행하기 위해 자연재난 인명피해 심의위원회 구성 및 운영에 관한 사항 규정	2005.12.21.	
지역자율방재단 조직 및 운영 조례	◦ 지역자율방재단 조직 및 운영에 관한 사항을 규정	2006.02.10.	
사전재해 영향성 검토위원회 구성 및 운영 조례	◦ 사전재해 영향성검토위원회의 구성·운영에 관하여 필요한 사항을 규정	2006.02.10.	
건축물관리자의 제설 및 제빙에 관한 조례	◦ 눈 또는 얼음으로 인한 주민의 불편을 최소화 및 안전 도모를 위해 건축물관리자의 제설·제빙에 관한 사항을 규정	2006.02.10.	
여름철 물놀이 안전관리 조례	◦ 여름철 물놀이 사고를 예방하고 주민들의 안전의식 고취를 위해 필요한 사항을 규정	2012.11.16.	

건명(규정명칭)	주요내용	제정일자	비고
사유시설 피해 재난지원금 지원 조례	◦ 국가의 보조 및 지원대상에서 제외되는 경미한 사유시설 피해에 대한 재난지원금의 지급기준 및 절차에 관하여 규정	2013.05.10.	
자연재해위험개선지구 내 행위제한에 관한 조례	◦ 자연재해위험개선지구로 지정·고시된 지역의 행위 제한에 관한 구체적인 사항을 규정	2013.11.11.	
지진피해 시설물 위험도평가단 구성 및 운영에 관한 조례	◦ 지진으로 인한 피해를 예방하고, 국민의 안전을 확보하기 위해 지진발생 지역의 시설물의 위험도 판정의 필요사항 규정	2013.11.11.	
자연재해원인 조사·분석·평가에 관한 조례	◦ 「자연재해대책법」 제9조에 따라 자연재해 발생지역의 재해원인 조사·분석·평가 수행을 위한 “자연재해원인 조사·분석·평가협의회” 구성 및 운영에 필요한 사항을 규정	2014.01.03.	
재난현장 통합지원본부 설치 및 운영 조례	◦ 재난안전대책본부장이 재난 현장을 총괄 지휘하기 위하여 설치·운영하는 재난현장 통합지원본부에 관한 사항 규정	2014.01.03.	
안전문화운동 추진 남원시 협의회 구성 및 운영 규정	◦ 안전문화운동의 추진 및 효율성을 도모하기 위해 남원시 안전문화운동 추진 남원시 협의회 구성 및 운영에 관하여 필요한 사항을 규정	2014.01.03.	
어린이 놀이시설 안전관리에 관한 조례	◦ 어린이놀이시설이 어린이들에게 유익한 시설 공간으로 제공되도록 효율적인 안전관리 및 유지 등에 필요사항 규정	2015.11.11.	
영상 정보처리기기 통합관제센터 구축 및 운영 규정	◦ 영상정보처리기기 통합관제센터의 구축·운영 등에 대하여 준수해야 할 기준 및 절차 등을 규정	2016.03.25	
안전도시 조례	◦ 안전증진과 안전문화 형성에 대한 가치와 인식을 높여, 누구나 안심하고 생활할 수 있는 안전도시 구현을 위하여 필요사항 규정	2016.11.04.	
안전관리 민관협력위원회 구성 및 운영 조례	◦ 안전관리 민관협력위원회의 구성 및 운영 등에 필요한 사항을 규정	2017.07.14.	
사회재난 구호 및 복구지원에 관한 조례	◦ 사회재난에 따른 피해를 입은 시설 복구와 피해를 입은 자의 지원사항 등을 규정	2017.12.27.	
화재취약계층 주택용 소방시설 설치 지원에 관한 조례	◦ 화재취약계층의 주택 내 화재사고를 예방하기 위하여 주택용 소방시설 설치 지원사항을 규정	2017.12.27.	

(5) 「재난 및 안전관리 기본법」 제26조에 따라 지정된 국가기반시설의 관리

시설 유형	시설명	시설현황	관리주체	지정일자	조치한 사항	비고
	해	당	없	음		

(6) 특정관리대상시설등의 지정·관리 및 정비

가. 특정관리대상시설등 지정·관리

[유형별]

총계	시설물					건축물								비고
	소계	교량	수상레저	유원지	토목공사장	소계	아파트	공공청사	종교시설	판매시설	위락휴게시설	기타		
182	13	11	1	1	-	169	119	9	13	5	9	14		

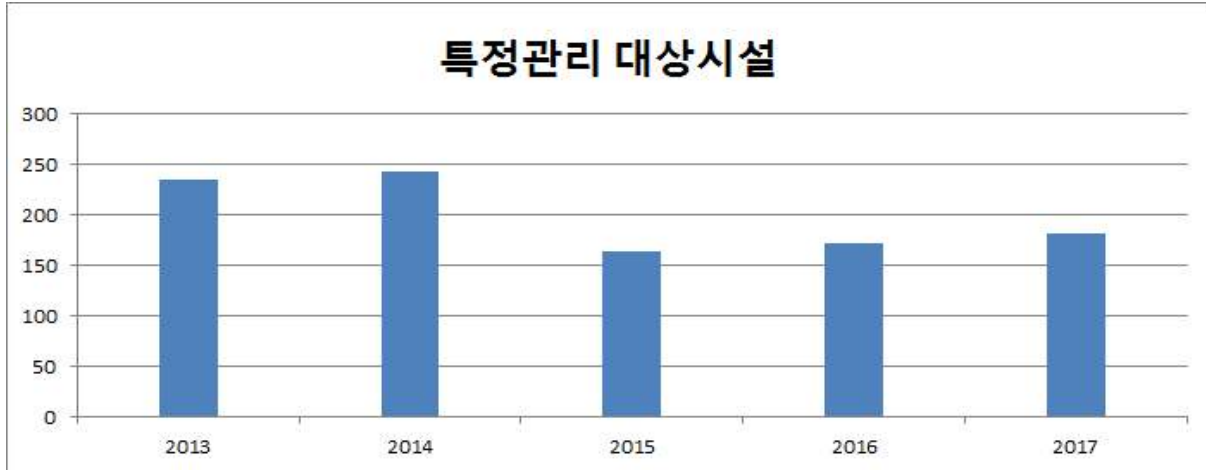
[등급별]

구분	계	중점관리시설				재난위험시설			비고
		소계	A등급	B등급	C등급	소계	D등급	E등급	
계	182	182	150	17	15	-	-	-	
시설물	13	13	2	5	6	-	-	-	
건축물	169	169	148	12	9	-	-	-	

- ※ **특정관리대상시설등** : 재난의 발생할 위험이 높거나 재난예방을 위하여 계속적으로 관리할 필요가 있다고 인정되는 시설 및 지역
- ※ **중점관리대상시설** : 구조 및 상태 등에 위험요소가 있거나, 그 규모와 이용인구면 등에서 재난의 예방을 위하여 계속적으로 관리할 필요가 있다고 인정하는 시설 및 지역
- ※ **재난위험시설** : 긴급히 보수·보강하여야 하거나, 사용 및 거주제한을 요할 정도의 재난발생 위험이 높은 시설 및 지역
- ※ **A등급** : 현재는 문제점이 없으나 정기점검이 필요한 시설(이상이 없는 시설)
- ※ **B등급** : 경미한 손상의 양호한 상태로 지속적인 관찰이 필요한 시설
- ※ **C등급** : 보조부재에 손상이 있는 상태로 조속한 보수보강 또는 일부시설 대체 필요한 시설
- ※ **D등급** : 주요부재에 진전된 노후화 또는 구조적 결함상태로 긴급한 보수·보강 및 사용제한여부 판단 필요시설
- ※ **E등급** : 주요부재에 진전된 노후화 또는 단면손실이 발생하였거나 안전성에 위험이 있는 상태로 사용금지 또는 개축이 필요한 시설

◆ 연도별 비교(도표, 그래프 등)

구 분	2013	2014	2015	2016	2017
계	234	243	164	171	182
특정관리대상시설등	233	243	164	171	182
재난위험시설	1	-	-	-	-



☞ 특정관리대상시설 지정·관리지침 개정에 따라 아파트, 연립주택, 종교시설 등 대상시설 추가 지정

[재난위험시설 해소대책]

시설 유형	시설명	시설 현황	관리 주체	지정 일자	해소 계획	사업비 (백만원)	조치 사항	해소 완료년도
		해	당	없	음			

나. 특정관리대상시설등 정비

[안전점검 실시]

구 분	기 간	대상수량	점검건수	지적건수	점검자	지적사항 조치결과
상반기	'17.01.~06.	168	168	-	해당부서	-
하반기	'17.07.~12.	182	182	-	해당부서	-

[정비실적]

시설 유형	시설명	시설 현황	관리 주체	지정 일자	해소 일자	사업비 (백만원)	정비내용
교량	장향교	특정관리 대상시설	남원시	1996	진행중	1,600	재가설

(7) 「재난 및 안전관리 기본법」 제29조에 따른 재난방지시설의 점검·관리

◇ 재난방지시설의 정비

사업명	위치	사업내용 (규모)	사업기간	사업비 (백만원)	정비목적
계	31개 사업			43,039	
정송 재해위험개선지구 정비사업	주생 정송	배수로정비 L=1,146m	'16.01.~'18.01.	1,789	재해위험 요인해소
배덕 재해위험개선지구 정비사업	주천 배덕	배수로정비 L=800m	'16.07.~'18.06.	1,800	재해위험 요인해소
팔랑지구 급경사지 붕괴위험지역 정비사업	산내 내령	실시설계 1식	'17.02.~'17.05.	100	재해위험 요인해소
재난음성통보 시스템 설치	관내 일원	재난통보시스템 120개소 (마을방송)	'17.08.~'17.09.	300	재난대비 홍보방송
자동우량경보시설 보수 보강	람천, 뱀사골 일원	엄계교 경보국 외 13개소	'17.08.~'17.09.	320	재난대비
홍수재해관리 시스템운영	관내 일원	홍수모니터링시스템 유지보수 시행	'17.01.~'17.12.	87	홍수위 감시
재해문자전광판 제작 설치	산내 장항	전광판 설치 1식	'17.07.~'17.08.	40	재난대비 홍보
재해취약가구 기초소방시설보급	관내 400세대	화재감지기 400개	'17.03.~'17.04.	8	화재예방
재해위험저수지 정비사업	입촌2제	제당, 여방수로 정비	'17.11.~'19.05.	600	재해위험 요인해소
재해위험저수지 정비사업	용궁2제	제당, 여방수로 정비	'17.11.~'19.05.	876	재해위험 요인해소
재해위험저수지 정비사업	행정제	제당, 여방수로 정비	'17.11.~'19.05.	600	재해위험 요인해소
저수지 시설보강사업	20개 읍면동	저수지시설보강 1식	'17.01.~'17.12.	450	저수지재해 예방
농업저수지 제당 주변정비	20개 읍면동 저수지220개소	220개소 제당풀깎기	'17.01.~'17.12.	50	저수지재해 예방
수리시설 개보수사업	20개 읍면동	수리시설정비 1식	'17.01.~'17.12.	625	안전영농 환경조성
용배수로 현대화사업	20개 읍면동	배수로 정비 L=64km	'17.01.~'17.12.	6,415	안전영농 환경조성
관정·양수장 보수사업	20개읍면동	관정양수장 보수 1식	'17.01.~'17.12.	750	안전영농 환경조성

사업명	위치	사업내용 (규모)	사업기간	사업비 (백만원)	정비목적
소하천 유지관리사업	52개소	하도준설등 L=17.2km	'17.02.~'17.12.	1,364	소하천재해 예방
기성제 유지관리사업	5개소	인도교설치 1식 준설 등 L=32km	'17.02.~'17.12.	548	하천재해예방
소하천정비 종합계획재수립	2개 권역 (섬진강,낙동강)	소하천 347개소 종합계획 재수립	'15.07.~'18.09.	2,200	소하천정비의 기준마련
소하천정비사업	2개소 (고평천,장교천)	소하천정비 L=3.5km	'14.12.~'19.12.	1,884	소하천재해 예방
섬진강수계 지방하천정비사업	3개소 (갈치천,송치천,원천천)	하천정비 L=6.32km	'13.09.~'20.12.	2,843	하천재해예방
낙동강수계 지방하천정비사업	2개소 (람천,풍천)	하천정비 L=13.33km	'13.06.~'22.12.	1,428	하천재해예방
광치천 생태하천 복원사업	광치천	생태하천복원 L=2.3km	'14.12.~'17.12.	3,028	생태하천복원
설해대책	법정관리도로 57개 노선	제설작업 추진 L=425km	'17.01.~'17.03.	559	설해대책 제설작업 추진
임도 지장목 정비사업	교통산 등 20개 임도	70km	'17.05.~'17.11.	50	차량통행 및 산사태 예방
임도구조개량 및 보수사업	산내 중항 임도 등	포장 등	'17.02.~'17.12.	332	차량통행 및 산사태 예방
생활권 재해 우려목 제거사업	21개 읍면동	514주	'17.02.~'17.12.	90	인명피해예방 및 재산보호
사방사업	산동면 부절리 외 16개소	사방댐 계류보전	'17.02.~'17.10.	412	산사태 취약 지역 안정화
하수도정비 및 유지관리사업	남원시 일원	소규모 보수 (200개소)	'17.02.~'17.11.	439	맨홀 및 펌프장 보수
하수관거 정비사업	남원시 일원	관로확충 및 개수보수 실시설계	'15.05.~'20.11.	4,765	침수예방
마을하수도 설치사업	산내 원천 산동 태평 수지 호곡 아영 월산	처리장 4개소 및 오수관로 L=33.6km	'16.02.~'18.11.	8,287	침수예방

※ **재난방지시설의 범위**(재난 및 안전관리 기본법 시행령 제37조)

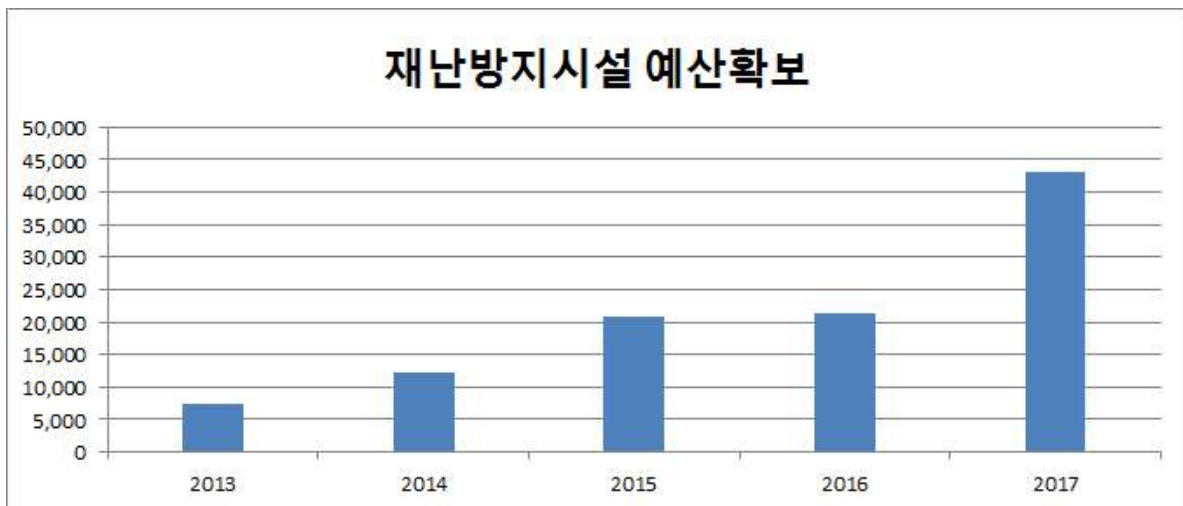
- 「소하천정비법」 제2조제3호에 따른 소하천부속물 중 제방·호안·보 및 수문
- 「하천법」 제2조제3호에 따른 하천시설 중 댐·하구둑·제방·호안·수제·보·감문·수문·수로터널·운하 및 같은 법 제2조제7호에 따른 수문조사시설 중 홍수발생의 예보를 위한 시설
- 「국토의 계획 및 이용에 관한 법률」 제2조제6호마목에 따른 방재시설
- 「하수도법」 제2조제3호에 따른 하수도 중 하수관거 및 공공하수처리시설
- 「농어촌정비법」 제2조제6호에 따른 농업생산시설 중 저수지, 양수장, 관정 등 지하수이용시설, 배수장, 취입보, 용수로, 배수로, 유지, 방조제, 제방
- 「사방사업법」 제2조제3호에 따른 사방시설
- 「댐건설 및 주변지역지원 등에 관한 법률」 제2조제1호에 따른 댐
- 「어촌·어항법」 제2조제5호다목(4)에 따른 유람선·낙시어선·모터보트·요트 또는 윈드서핑 등의 수용을 위한 레저용 기반시설
- 「도로법」 제2조제2호에 따른 터널·교량 및 도로의 부속물 중 방설·제설시설, 토사유출·낙석 방지시설, 공동구, 지하도 및 육교
- 법 제38조에 따른 재난 예보·경보시설
- 「항만법」 제2조제5호에 따른 항만시설
- 그 밖에 안전행정부장관 또는 소방방재청장이 정하여 고시하는 재난을 예방하기 위하여 설치한 시설

※ **작성범위** : 시장·군수·구청장이 발주하는 사업(본예산, 추가경정 예산포함)

◇ 연도별 비교(도표, 그래프 등)

(단위 : 백만원)

구 분	2013	2014	2015	2016	2017
재난방지시설 예산확보	7,331	12,252	20,820	21,495	43,039



☞ '17년 재해위험개선지구 정비사업 등 31개 사업 43,039백만원 예산 확보

(8) 「재난 및 안전관리 기본법」 제34조에 따른 재난관리자원의
비축 및 장비·인력의 지정

가. 재난관리자원의 비축

[방재물자]

구분	계	오일웁스	유흡착포	흡착붕	유처리제	마대
		m	매	box	ℓ	천매
총계	5종	280	2,000	7	90	11

[의료시설]

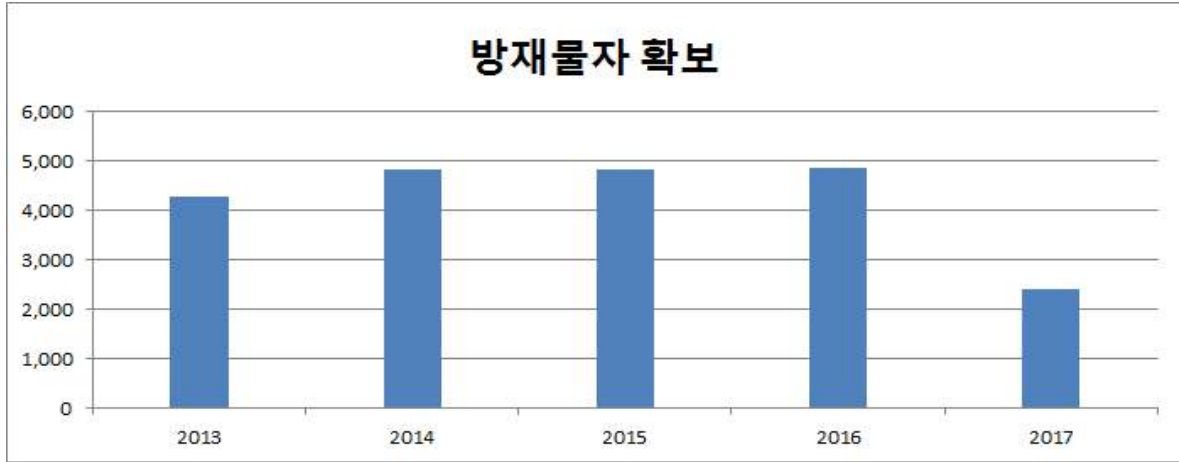
구분	개소	의사	간호사	구급차	병상수	영안실
합계	148	92	250	8	1,540	12
병원	7	74	202	7	1,540	12
보건소	40	18	48	1		
기타	101					

[수용시설]

구분	합계		학교		마을회관		경로당		관공서		기타	
	개소	수용인원	개소	수용인원	개소	수용인원	개소	수용인원	개소	수용인원	개소	수용인원
총계	37	19,370	28	13,110	-	-	-	-	8	5,510	1	750

◇ 방재물자 연도별 비교(도표, 그래프 등)

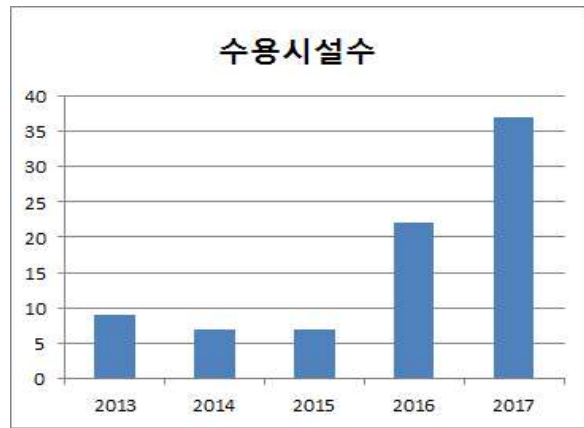
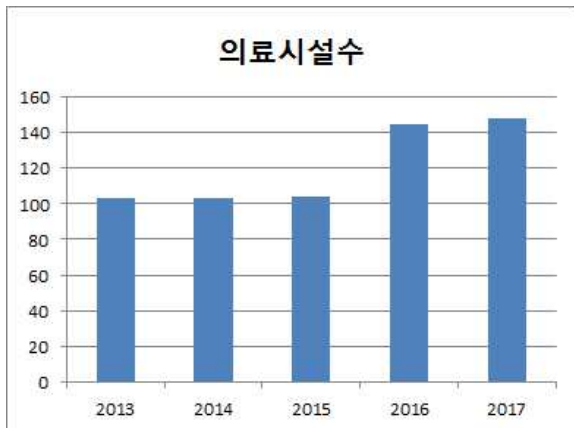
방재물자 종류별	2013	2014	2015	2016	2017
계	4,283	4,804	4,814	4,857	2,388
오일웁스	230	240	240	150	280
유흡착포	4,000	4,500	4,500	4,500	2,000
흡착붕	40	48	48	25	7
유처리제	6	6	6	162	90
마대	7	10	20	20	11



☞ '17년 재난대응 훈련 실시에 따른 방재물자 사용으로 감소

◇ 의료시설 및 수용시설 연도별 비교(도표, 그래프 등)

구 분		2013	2014	2015	2016	2017
의료시설수		103	103	104	145	148
수용시설	개소	9	7	7	22	37
	수용인원	1,745	1,322	1,621	3,265	19,370



☞ '17년 병·의원 개원 및 이재민 수용시설 추가 지정에 따른 증가

나. 장비 및 인력의 지정

[장비지정]

◆ 구조장비

구분	계	사다리차	구조 공작차	배연차	헬기	보트	구명환	구명 조끼
총계	247	-	-	-	-	2	127	118

◆ 복구장비

구분	계	크레인	굴삭기	불도저	덤프	청소차
총계	39	-	2	1	4	32

◆ 산불진화장비

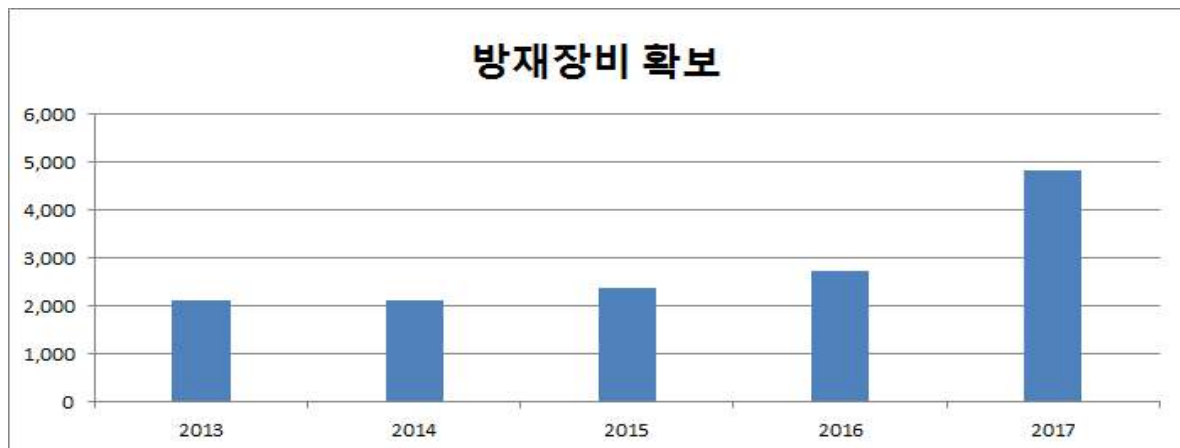
구분	계	헬기 보유	헬기 임차	산불 진화차	동력 펌프	등짐 펌프	진화 도구	무전기	기타
총계	4,187	-	-	6	10	458	3,509	181	23

◆ 기타장비

구분	계	용접기	컴퓨터 레사	양수기	발전기	천공기	착암기	절단기
총계	340	42	9	263	5	4	2	15

◇ 연도별 비교(도표, 그래프 등)

구분	2013	2014	2015	2016	2017
계	2,122	2,114	2,360	2,712	4,813
구조장비	154	158	158	211	247
복구장비	170	158	137	33	39
산불진화장비	1,486	1,486	1,753	2,156	4,187
기타장비	312	312	312	312	340



☞ '17년 구조장비 및 산불진화장비 등 방재장비 확보량 증가

[인력지정]

◆ 기술인력

구분	계	토목	건축	환경	전기	가스	통신	화공	기타
인원	263	66	23	20	14	-	6	4	130

◆ 기능인력

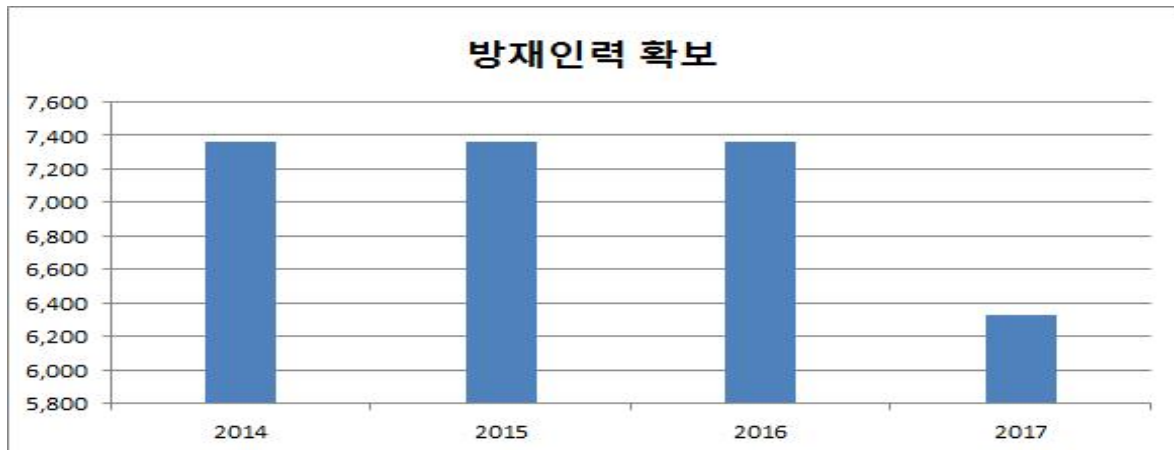
구분	계	전기공	기계공	통신공	착암공	절단공	용접공	철근공	중기운전	중기정비
인원	35	14	-	-	-	-	-	-	20	1

◆ 자원봉사단체, 특수단체 등

구분	계	특수단체 및 개인					봉사단체 및 개인					
		의용소방대	산악구조대	수중구조대	아마추어무선봉사대	기타(자율방범대들)	적십자봉사대	새마을부녀회	해병전우회	모범운전자회	여성단체협의회	기타(새마을지도자)
단체	59	35	2	1	2	2	1	1	1	1	12	1
인원	6,030	790	29	27	48	750	426	478	48	61	2,891	482

◇ 연도별 비교(도표, 그래프 등)

구분	2014	2015	2016	2017
계	7,357	7,357	7,357	6,328
기술인력	249	249	249	263
기능인력	35	35	35	35
자원봉사단체, 특수단체 등	7,073	7,073	7,073	6,030



☞ 기술인력 증가와 자원봉사단체 등의 재정비에 따른 변동

(9) 그 밖에 재난을 예방하기 위하여 필요하다고 인정되는 사항

가. 재난관련 법령에 따른 점검·평가 결과

- 대상 : 재난관리 실태점검, 소화천정비, 여름철 물놀이 실태 확인, 수해 복구사업 추진, 재해구호물자, 폭염대비 등
- 점검·평가 결과

점검·평가명	점검·평가일시	점검·평가 주관기관	점검·평가 결과	비고
재난관리평가	'17.11.~ '18.02.	행정안전부	우수기관	
안전신고	'17.12.	전라북도	우수기관	

나. 기존 공공시설물 내진보강 추진

시설물별	내진설계 대상(①) (동수, 시설물 수)	내진설계 적용 +내진성능확보+ 내진 보강 실적(②) (전년도 까지)	2017년 내진보강 실적		내진율(%) (②+③)/① ×100
			동수(시설수) (③)	투자사업비 (백만원)	
계	145	53	1	1,203	36.5%
공공건축물	44	18	-	-	40.9%
도로시설물	80	14	1	1,203	17.5%
수도시설	9	9	-	-	100%
폐기물 매립시설	9	9	-	-	100%
공공하수 처리시설	3	3	-	-	100%

※ 내진설계 적용 : 관련 법령이 제정된 후 설치되어 내진설계가 적정하게 반영된 건축물(시설물)

※ 내진성능 확보 : 기존시설물로 내진성능평가* 결과 현재의 내진설계 기준에 적합하게 평가되는 건축물(시설물)

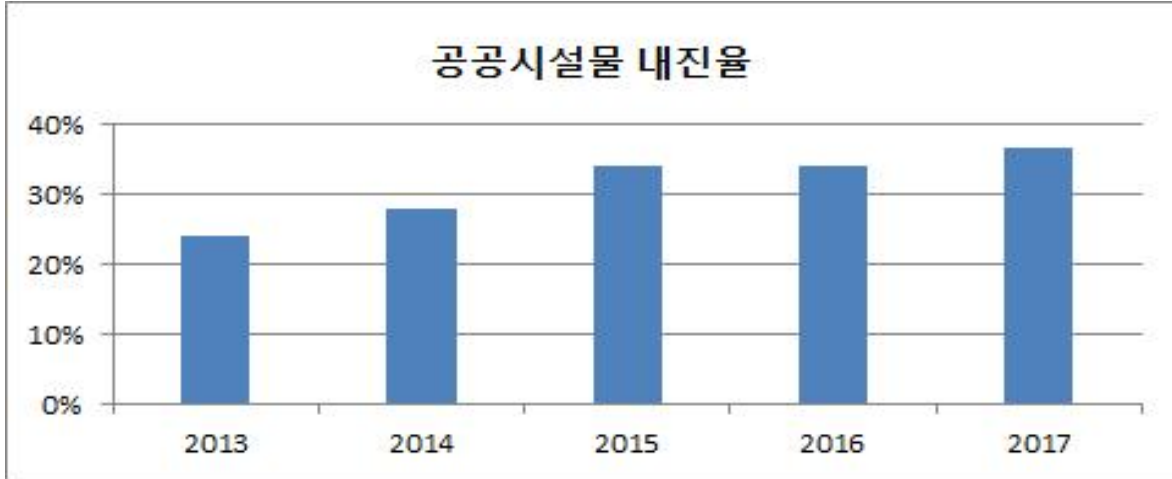
* 지진으로부터 시설물의 안전성을 확보하고 기능을 유지하기 위하여 시설물별로 정하는 내진설계기준에 따라 시설물이 지진에 견딜 수 있는 능력을 평가하는 것을 말함

※ 내진보강 : 건축물(시설물) 건축시 내진보강이 적용되지 않아 내진성능 평가를 실시한 결과 내진보강이 필요하여 내진보강을 완료한 시설물

※ 투자사업비 : 내진보강에 따른 설계비 및 공사비 등을 합산한 금액임

◇ 기존 공공시설물 내진율 연도별 비교(도표, 그래프 등)

구 분	2013	2014	2015	2016	2017
내진율	24%	28%	34%	34%	36.5%



☞ 내진설계 적용 및 내진성능 확보, 내진 보강 실적이 전년도보다 증가하여 내진율이 상향됨('17년 춘향교 내진보강사업 추진)

다. 지역재난안전대책본부·종합상황실 내진대책 추진

구 분	구조체 내진 보강 여부	지대본·상황실		비고
		바닥 이중마루 보강 여부	전력과 통신 등 관련설비 면진테이블 설치 여부	
지역대책본부	여	여	여	
종합상황실	여	여	여	

라. 지진 대비 주민대피계획 지정 및 관리

지구별	긴급대피장소 (개소)	표지판(개)				경보 시스템 (개소)
		계	안내표지판	대피장소 표지판	대피로 표지판	
-	54	18	-	18	-	

◇ 지진 대비 주민대피계획 지정 및 관리 연도별 비교(도표, 그래프 등)

구 분		2013	2014	2015	2016	2017
정비 사업비 집행실적(천원)		-	-	-	-	-
지구수(개소)		-	-	-	-	-
긴급대피장소(개소)		-	-	-	-	54
표 지 판	안내표지판	-	-	-	-	-
	긴급대피장소 표지판	-	-	-	-	18
	대피로 표지판	-	-	-	-	-
경보시설(개소)		-	-	-	-	-



③ 「재난 및 안전관리 기본법」 제67조에 따른 재난관리기금의 적립 현황
[재난관리기금 적립]

법정적립기준	당해연도 확보기준액(①)	확보액(②)	확보율 (①/②×100)
271백만원	271백만원	333백만원	123

※ 재난관리기금 법정적립기준

- 최근 3년 동안의 「지방세법」에 의한 보통세의 수입결산액의 평균연액의 100분의 1에 해당하는 금액

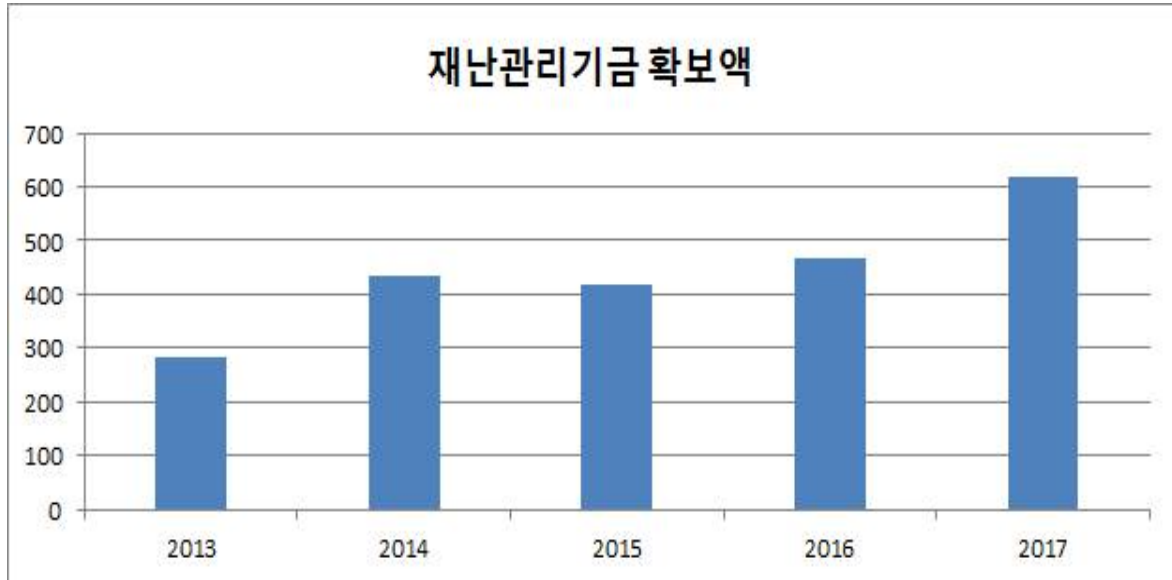
※ 재난관리기금의 용도(재난 및 안전관리 기본법 시행령 제74조)

- 「재난 및 안전관리 기본법」 제3조제1호가목(자연재난) 또는 나목(인적재난)에 해당하는 재난과 관련된 것으로서 다음 각 목의 어느 하나에 해당하는 용도

- ✓ 재난 및 안전관리를 위한 공공분야 재난 예방활동
- ✓ 「자연재해대책법 시행령」 제55조에 따른 방재시설의 설치(같은 조 제9호에 따른 재난 예보·경보시설의 설치로 한정한다) 및 보수·보강
- ✓ 재난피해시설(국가 또는 지방자치단체가 소유하거나 관리하는 시설로 한정한다)에 대한 응급복구 또는 긴급한 조치
- ✓ 지방자치단체의 긴급구조능력 확충사업
- ✓ 법 제40조부터 제42조까지의 규정에 따른 대피명령 또는 퇴거명령을 이행하는 주민에 대한 임대주택으로의 이주 지원 및 주택 임차비용 용자
- ✓ 재난의 원인분석 및 피해 경감 등을 위한 조사·연구
- ✓ 재난피해자에 대한 심리적 안정과 사회적응을 위한 상담활동
- ✓ 감염병 또는 가축전염병의 확산 방지를 위한 긴급대응 및 응급복구

◇ 연도별 비교(도표, 그래프 등)

구 분		2013	2014	2015	2016	2017
확 보 액		284	434	416	465	619
사 용 액	공공분야 재난예방활동	205	328	332	29	156
	재해저감시설 설치 및 보수·보강	-	-	28	375	291
	재난피해시설 응급 복구 및 긴급한 조치	29	48	1	95	-
	긴급구조능력 확충사업	-	-	-	-	-
	이주지원 및 주택 임차비용 용자	-	-	-	-	-
	재난의 원인분석 및 피해 경감 등을 위한 조사·연구	-	-	11	-	-
	재난피해자에 대한 심리적 안정과 사회적응을 위한 상담활동	-	-	-	-	-
	재난 중 감염병 또는 가축 전염병의 확산방지를 위한 긴급대응 및 응급복구	-	-	8	-	-



☞ 2017년도 재난대비 공공시설 내진성능평가를 위해 기금 사용

④ 「재난 및 안전관리 기본법」 제34조의5에 따른 현장조치 행동매뉴얼의 작성·운영 현황

[시군구 행동매뉴얼 작성·운용 등 총괄 현황]

행동매뉴얼 명	소관 국 또는 과	작성년도	매뉴얼 주요내용
풍수해	안전재난과	2014	위기대응 수준별 조치사항 위기대응 조치 및 절차
지진	안전재난과	2014	"
대형화산폭발	안전재난과	2014	"
가뭄	안전재난과	2016	"
사업장대규모인적사고	경제과	2016	"
전력	경제과	2016	"
가스수급	경제과	2016	"
가축질병	축산과	2014	"
산불	산림과	2014	"
댐붕괴	건설과	2014	"
도로터널사고	건설과	2014	"
고속철도대형사고	교통과	2014	"
항공기사고	교통과	2014	"
육상화물운송	교통과	2014	"
다중밀집시설건축물붕괴	건축과	2014	"
정부중요시설(지자체청사)	총무과	2014	"
정보통신	홍보전산과	2014	"
문화재사고	문화예술과	2014	"
유해화학물질사고	환경과	2014	"
대규모수질오염	환경과	2014	"
식용수	상수도사업소	2014	"
감염병	보건소	2014	"
보건의료	보건소	2014	"

[시군구 행동매뉴얼 개정 현황]

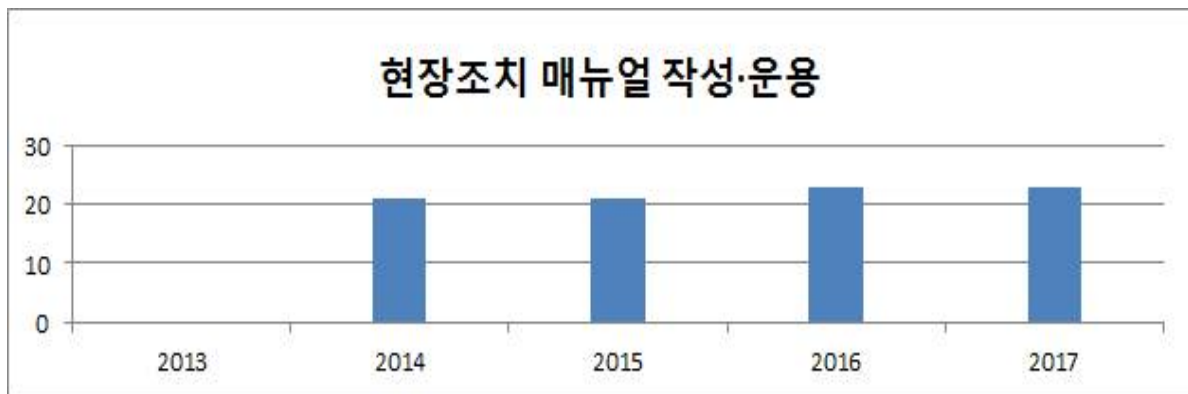
행동매뉴얼 명	개정일자	주요 개정내용	비고
풍수해	'17.06.05.	· 재난대응 단계별로 일괄 개선	
지진	'17.05.23.	"	
대형화산폭발	'17.05.23.	"	
가뭄	'17.05.31.	"	
다중밀집시설 대형화재	'17.09.27.	"	
사업장대규모 인적사고	'17.06.07.	"	
전력	'17.06.07.	"	
가스수급	'17.06.07.	"	
가축질병	'17.11.23.	"	
산불	'17.12.03.	"	
댐붕괴	'17.10.30.	"	
도로터널사고	'17.12.27.	"	
고속철도대형사고	'17.12.07.	"	
육상화물운송	'17.12.27.	"	
다중밀집건축물 붕괴사고	'17.06.22.	"	
정보통신	'17.06.01.	"	
문화재사고	'17.06.07.	"	
유해화학물질 유출사고	'17.12.13.	"	
대규모 수질오염	'17.12.01.	"	
식용수	'17.05.31.	"	
감염병	'17.07.05.	"	
보건의료	'17.01.26.	"	

[시군구 행동매뉴얼 숙달 훈련 실시 현황]

행동 매뉴얼 명	훈련일시	주요 훈련내용	훈련결과 개선내용	비고
문 화 재	'17.04.04.	상반기 합동소방훈련	특정소방대상물(몽심재) 화재 대응능력 강화 및 인명·재산 피해 최소화	
풍 수 해	'17.04.27.	여름철 집중호우대비 재난대응훈련	풍수해 행동매뉴얼 훈련으로 대응역량 강화	
풍 수 해	'17.06.14.	대규모 풍수해 대응 현장훈련	재난발생시 현장 대응능력 제고, 재난대응 협력체계 구축	
다중밀집시설 붕괴사고	'17.06.27.	승강기 사고대응 훈련	최초 승강기 합동훈련, 승강기 안전의식 제고	
지 진	'17.09.14.	지진대피훈련	지진에 대한 국민 경각심 고취, 지진 행동요령 홍보 전개	
가축질병	'17.10.12.	구제역 방역 가상훈련	구제역 조치계획 숙달 및 초동 방역 능력 배양	
지 진	'17.11.01.	전국 기관단위 지진 대피훈련	지진발생시 국민행동요령 및 대피방법 숙지	
다중밀집시설 대형화재	'17.11.02.	재난대응안전한국훈련	민관합동 체계적 훈련으로 시민 안전의식 고취	
문 화 재	'17.11.17.	하반기 합동소방훈련	특정소방대상물(광한루) 화재 대응능력 강화 및 인명·재산 피해 최소화	

◆ 년도별 비교(도표, 그래프 등)

구 분	2013	2014	2015	2016	2017
매뉴얼 수	-	21	21	23	23



☞ 현장조치 행동매뉴얼 정기적 재정비 실시

⑤ 「자연재해대책법」 제75조의2에 따른 지역안전도 진단 결과
[진단분야별 점수]

구 분	위험환경	위험관리능력	방재성능	등 급(그룹)
진단결과	0.475	0.833	0.807	나

* (안전) 1등급/그룹 '가' <-----> 10등급/그룹 '마' (위험)

※ 지역안전도 진단

- 통계자료에 대한 전산분석 및 민간전문가로 구성된 중앙진단반의 현지진단을 통해 자연재해위험에 대한 지역의 안전한 정도를 진단

※ 법적근거 : 자연재해대책법 제75조의2(지역안전도 진단)

※ 지역안전도 진단목적

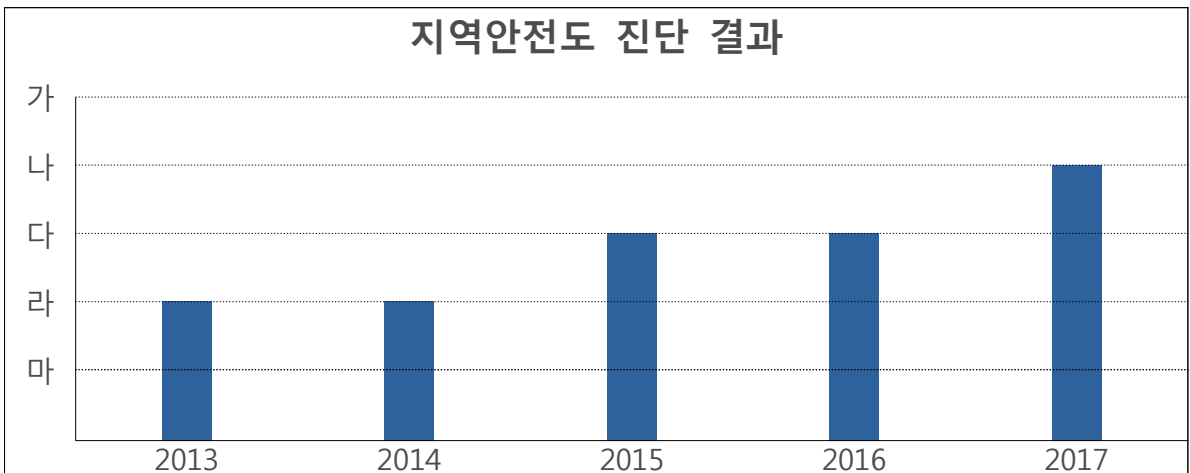
- 시·군·구별 피해발생빈도, 피해규모 및 피해저감능력 등의 분석을 통해 지역의 재해취약요소를 도출하고 개선함으로써
- 방재정책 전반에 대한 환류체계 구축 및 지자체 자율방재역량 제고를 위해 지역 안전도 진단 실시

※ 분야별 진단방법

- 위험환경 : 잠재적 재해발생 가능성 및 환경적 위험도 진단
- 위험관리능력 : 재해저감을 위한 행정적인 노력도 진단
- 방재성능 : 지역의 구조적인 재해대응능력 진단

◇ 년도별 등급 비교(도표, 그래프 등)

구 분	2013	2014	2015	2016	2017
등 급	라	라	다	다	나



☞ '17년도 지역안전도 진단결과, 전년도 보다 1등급 향상

⑥ 그 밖에 재난관리를 위하여 시장·군수·구청장이 지역주민에게 알릴 필요가 있다고 인정하는 사항

[재해위험저수지 지정·고시]

저수지명	위치	규모				관리자	지정 사유	비고
		수해면적 (ha)	총저수량 (톤)	제당길이 (m)	제당높이 (m)			
왓길제	전북 남원시 대산면 길곡리 634번지	41.3	215.4	68	16.5	남원시장 (농정과)	풍수해저감 종합계획에 따른 D등급 저수지	
감동제	전북 남원시 대산면 풍촌리 367-2번지 일원	21.3	33.2	68	10.1	남원시장 (농정과)	풍수해저감 종합계획에 따른 D등급 저수지	

☞ 「저수지·댐의 안전관리 및 재해예방에 관한 법률」 제9조 및 같은법 시행령 제9조에 따라 재해위험이 있는 저수지를 지정·고시하여 관리하고 정비사업 추진

♣ 공시 관련 문의사항 및 의견 제출은 남원시 안전재난과(담당자 : 박금숙
전화 : 063-620-6962)로 하여 주시기 바랍니다.

남원시 공고 제 2018 - 468호

국가하천 요천 내 낚시(낚시에 따른 취사야영) 금지지역 지정 공고

전라북도 남원시 천거동 승사교 하류 금암보 ~ 신촌동 남원대교 구간 국가하천 요천내 「하천법 제46조, 같은 법 시행령 제51조」에 의거 “낚시(낚시에 따른 취사야영행위) 금지지역 지정” 을 다음과 같이 공고합니다.

2018년 3월 16일

남 원 시 장

1. 낚시 (낚시에 따른 야영·취사행위) 금지지역 지정 목적

국가하천 요천 (남원시 천거동 승사교 하류 금암보 ~ 신촌동 남원대교 구간) 내 낚시 (낚시에 따른 취사·야영행위) 금지지역으로 지정함으로써 국지성 집중호우 등으로 수위가 급격하게 상승 할 경우 가동보 운영에 따른 상·하류 낚시객들의 안전사고 발생 예방과 하천 내 고수부지에서 낚시활동에 따른 불법 야영행위 또는 취사행위에 따른 하천오염 방지 및 쾌적한 하천환경을 조성 하고자 함.

2. 주요내용

가. 낚시 등의 금지지역 하천 및 위치

하천명	하천의 구분	위 치	연 장	비 고
요 천	국가하천	전북 남원시 천거동 238-1번지 가동보(금암보) ~ 신촌동 446번지 남원대교	2.00km	

나. 낚시 등의 금지기간 및 행위제한

1) 낚시 (낚시에 따른 야영·취사 포함) 금지기간 : 연중 계속

2) 금지행위

가) 모든 낚시 행위(떡밥·어분·루어 등 낚시행위 일체)

나) 낚시에 따른 야영행위 또는 취사행위

3. 금지행위 위반자에 대한 처분

가. 금지행위 위반자에 대한 처분

- 1) 근 거 : 「하천법」 제46조 제6호의 규정에 위반하여 하천 안에서 금지행위를 한 자
- 2) 과태료 : 「하천법」 제98조 제2항 에 따라 300만원 이하의 과태료 부과
과태료 부과기준 하천법」 시행령 별표 5

구 분	1회 위반	2회 위반	3회 위반	비 고
과 태 료	100만원	200만원	300만원	과태료 부과 처분은 2018년 4월 1일부터 시행

4. 금지지역에서 발생하는 쓰레기의 처리방법

- 금지구역에서의 쓰레기는 이용자 스스로 수거하여야 하며, 방치할 경우에는 폐기물관리법 제8조, 제68조의 규정에 의거 불이익 처분을 받게 됨.

5. 기타 사항

- 금지지역 공고에 관한 문의사항 및 금지행위 신고에 대하여 남원시청 건설과 하천담당(063-620-6550)으로 문의하시기 바랍니다.

금지지역 지정 구역도 (위치도)



남원시 공고 제2018 - 472호

「남원시 생산관리지역 내 농촌융복합시설 설치에 관한 조례」를 제정함에 있어 주민에게 미리 알려 이에 대한 의견을 듣고자 그 취지와 주요내용을 「남원시 자치법규 입법예고에 관한 조례」 제2조의 규정에 의하여 다음과 같이 공고합니다.

2018년 3월 13일

남 원 시 장

남원시 생산관리지역 내 농촌융복합시설 설치에 관한 조례(안) 입법예고

1. 제정하고자 하는 이유

「농촌융복합산업 육성 및 지원에 관한 법률」이 개정·시행으로 생산관리지역에서 농촌융복합시설 설치가능 지역을 조례로 제정하여 농촌융복합산업 활성화를 위해 입지규제 특례를 도입하는 취지를 살리면서 환경오염 및 경관훼손 등을 최소화 하고자 함.

2. 주요내용

- 가. 조례의 목적 및 정의를 규정 (안 제1조, 안 제2조)
- 나. 생산관리지역 내에서 설치할 수 있는 농촌융복합시설의 적용범위를 규정 (안 제3조)
- 다. 농촌융복합시설 설치가 가능한 지역을 규정 (안 제4조)
- 라. 농촌융복합시설 설치제한 및 설치가능 지역에 대한 거리의 환산을 규정 (안 제5조, 안 제6조)

3. 의견제출

이 제정 조례안에 대하여 의견이 있는 단체나 개인은 2018년 4월 2일 까지 다음 사항을 기재한 의견서를 남원시장(참조 : 농정과장)에게 제출하여 주시기 바랍니다.

가. 의견 제출사항

- 1) 예고사항에 대한 항목별 의견(찬성 및 반대의견과 그 이유)
- 2) 의견제출자의 성명(단체인 경우 단체명과 대표자명), 주소, 전화번호

나. 의견 제출할 곳 : 우 55738 / 남원시 시청로 60, 남원시청(농정과)

다. 의견 제출방법 : 서면, 팩스(063-620-6713), 직접방문, 컴퓨터통신 등 어느 방법이든 가능함

4. 기타 : 기타 자세한 사항은 남원시청 농정과(전화 : 063-620-6397)로 문의하시기 바랍니다.

의견제출서

1. 의견제출 목록		남원시 생산관리지역 내 농촌융복합시설 설치에 관한 조례안 의견 제출
2. 제출자	성명(명칭)	
	주 소	
3. 의 견		
4. 기 타		

남원시 자치법규 입법예고에 관한 조례 제6조(의견제출 및 처리)의 규정에
의하여 위와 같이 의견을 제출합니다.

2018년 월 일

의견서 제출인 주 소 :

성 명 :

(서명 또는 인)

전 화 :

남원시장 귀하

비 고	<ol style="list-style-type: none"> 1. 기재란이 부족한 경우에는 별지를 사용 할 수 있습니다. 2. 증거자료를 첨부하실 수 있습니다. 3. 위 의견제출과 관련하여 문서를 받으신 경우에는 문서번호와 일자를 제1호에 함께 기재하여 주시기 바랍니다.
-----	-----------------------------------------------------------------------------------------------------------------------------------------------------------------------------------------------

남원시 조례 호

남원시 생산관리지역 내 농촌융복합시설 설치에 관한 조례안

제1조(목적) 이 조례는 「농촌융복합산업 육성 및 지원에 관한 법률」 제8조의3에서 위임된 사항과 시행에 필요한 사항을 규정함을 목적으로 한다.

제2조(정의) 이 조례에서 사용하는 용어의 뜻은 다음 각 호와 같다.

1. “농촌융복합시설”이란 농촌융복합산업을 경영하기 위하여 운영하는 단일 또는 다수의 시설 중 「농촌융복합산업 육성 및 지원에 관한 법률 시행령」 제3조의2에 따른 시설을 말한다.
2. “집수구역”이란 빗물이 상수원·하천·저수지 등으로 흘러드는 지역으로서 주변의 능선을 잇는 선으로 둘러싸인 구역을 말한다.
3. “유하거리”란 하천·호소 또는 이에 준하는 수역의 중심선을 따라 물이 흘러가는 방향으로 잦 거리를 말한다.
4. “제 1지류”란 본천으로 직접 유입되는 지천을 말한다.

제3조(적용범위) 이 조례는 남원시(이하 “시”라 한다) 행정구역 안에서 다음 각 호의 시설에 대한 건축물을 설치하는 경우에 한하여 적용한다.

1. 「건축법 시행령」 별표 1 제3호에 따른 제1종 근린생활시설 및 같은 표 제4호에 따른 제2종 근린생활시설 중 「식품위생법」 제36조제1항제3호에 따른 식품접객업을 위한 휴게음식점, 제과점 및 일반음식점
2. 「건축법 시행령」 별표 1 제5호라목에 따른 전시장 중 박물관, 미술관 및 체험관
3. 「건축법 시행령」 별표 1 제15호가목에 따른 일반숙박시설 및 생활숙박시설

제4조(농촌융복합시설 설치가능지역) 생산관리지역 내에서 농촌융복합 시설의 설치 가능한 지역은 다음 각 호의 어느 하나에 해당하지 않는 지역으로 한다. 다만, 「하수도법」에 따른 공공하수처리시설이 설치·운영되거나 10호 이상의 자연마을이 형성된 지역은 제외한다.

1. 저수를 광역상수원으로 이용하는 댐의 계획홍수위선(계획홍수위선이 없는 경우에는 상시만수위선을 말한다. 이하 같다)으로부터 1킬로미터 이내인 집수구역
2. 저수를 광역상수원으로 이용하는 댐의 계획홍수위선으로부터 수계상 상류 방향으로 유하거리가 20킬로미터 이내인 하천의 양안(兩岸) 중 해당 하천의 경계로부터 1킬로미터 이내인 집수구역
3. 제2호의 하천으로 유입되는 지천(제1지류인 하천을 말하며, 계획홍수위선으로부터 20킬로미터 이내에서 유입되는 경우에 한정한다. 이하 이 호에서 같다)의 유입지점으로부터 수계상 상류방향으로 유하거리가 10킬로미터 이내인 지천의 양안 중 해당 지천의 경계로부터 500미터 이내인 집수구역
4. 상수원보호구역으로부터 500미터 이내인 집수구역
5. 상수원보호구역으로 유입되는 하천의 유입지점으로부터 수계상 상류방향으로 유하거리가 10킬로미터 이내인 하천의 양안 중 해당 하천의 경계로부터 500미터 이내인 집수구역
6. 유효저수량이 30만세제곱미터 이상인 농업용저수지의 계획홍수위선의 경계로부터 200미터 이내인 집수구역
7. 「하천법」에 따른 국가하천·지방하천(도시계획조례로 정하는 지방하천은 제외한다)의 양안 중 해당 하천의 경계로부터 100미터 이내인 집수구역(「하천법」 제10조에 따른 연안구역을 제외한다)
8. 「도로법」에 따른 도로의 경계로부터 50미터 이내인 지역(숙박시설을 설

치하는 경우만 해당한다).

제5조(농촌융복합시설의 설치 제한) 시장은 제4조에도 불구하고 관할지역의 문화재보호, 수질오염, 자연환경, 경관, 미풍양속 및 주민정서 등을 고려하여 농촌융복합시설 설치가 바람직하지 않다고 판단 될 경우에는 생산관리지역 안에서의 시설 설치를 제한할 수 있다.

제6조(거리의 환산) 제4조에 따라 시설설치 가능지역에 관한 거리의 환산은 다음 각 호와 같다.

1. 지역 구역은 그 경계로부터 직선거리를 적용한다.
2. 그 밖의 경우 당해 부지의 경계선으로부터 직선거리를 적용한다.

제7조(시행규칙) 이 조례 시행에 필요한 사항은 규칙으로 정할 수 있다.

부칙

이 조례는 공포한 날부터 시행한다.

남원시 공고 제2018 - 482호

공 시 송 달 공 고

2017년 12월 수시분 지방소득세 독촉고지서를 송달하고자 하였으나 폐문부재 사유로 송달이 불가능하여 지방세기본법 제33조 및 행정절차법 제14조 제4항의 규정에 따라 다음과 같이 공고합니다.

2018. 3. 16

남 원 시 장

1. 제 목 : 2017년 12월 수시분 지방소득세 독촉고지서 공시송달 공고
2. 공고기간 : 2018. 3. 16 ~ 2018. 3. 30.
3. 납부기한 : 2018. 3. 31
4. 공시송달내용

2017년 12월 수시분 지방소득세 독촉고지서를 귀하에게 송달하고자 하였으나 폐문부재 사유로 반송되어 이를 공시송달하오며, 공시송달기간이 도래하면 지방세기본법 제33조 제1항의 규정에 의거 본 고지서는 본인에게 송달된 것으로 간주됨을 알려드립니다.

5. 공시송달내역 : 아래

(단위:원)

납세번호	납세자번호	개인(법인)명	세액	공고사유	간주납기
140002 2017 12 2 560 000129	600603-*****	채**란	450,170	폐문부재	20180331
140003 2017 12 2 250 000194	211314-*****	착**가**농**회* *법**유**회**	11,475,800	폐문부재	20180331
140003 2017 12 2 250 000195	211314-*****	착**가**농**회* *법**유**회**	2,114,770	폐문부재	20180331

남원시 공고 제2018 - 483호

공 시 송 달 공 고

2017년 12월 정기분 자동차세 독촉고지서를 송달하고자 하였으나 이사감등 사유로 송달이 불가능하여 지방세기본법 제33조 및 행정절차법 제14조 제4항의 규정에 따라 다음과 같이 공고합니다.

2018. 3. 16

남 원 시 장

1. 제 목 : 2017년 12월 정기분 자동차세 독촉고지서 공시송달
2. 공고기간 : 2018. 3. 16 ~ 2018. 3. 30.
3. 납부기한 : 2018. 3. 31
4. 공시송달내용

2017년 12월 정기분 자동차세 독촉고지서를 귀하에게 송달하고자 하였으나 이사감등 사유로 반송되어 이를 공시송달하오며, 공시송달기간이 도래하면 지방세기본법 제33조 제1항의 규정에 의거 본 고지서는 본인에게 송달된 것으로 간주됨을 알려드립니다.

5. 공시송달내역 : 붙임

(단위:원)

납세번호	납세자번호	개인(법인)명	세액합계	공고사유	간주납기
106001 2017 12 1 250 035910	680212-***** *	윤**기	133,750	수취인불명	20180331
106001 2017 12 1 250 039256	700709-***** *	박**열	200,630	수취인불명	20180331
106001 2017 12 1 250 044965	641113-***** *	이**순	166,890	이사감	20180331
106001 2017 12 1 250 049580	620207-***** *	이**수	160,100	수취인불명	20180331
106001 2017 12 1 250 050997	820926-***** *	윤**현	104,360	수취인불명	20180331
106001 2017 12 1 250 052489	720621-***** *	강**석	133,280	수취인불명	20180331

106001	2017 12	1 250	470211-***** *	정**우	198,960	수취인불명	20180331
	052948						
106001	2017 12	1 310	211311-***** *	오**코**아	301,130	이사감	20180331
	034069						
106001	2017 12	1 310	850223-***** *	이**기	15,790	이사감	20180331
	035116						
106001	2017 12	1 310	407-81-***** *	춘**자**차** 전**원	72,100	수취인불명	20180331
	039068						
106001	2017 12	1 310	721007-***** *	하**식	192,410	이사감	20180331
	040389						
106001	2017 12	1 310	821016-***** *	정**식	294,430	이사감	20180331
	046801						
106001	2017 12	1 310	850223-***** *	이**기	173,880	이사감	20180331
	047755						
106001	2017 12	1 310	570611-***** *	김**인	49,400	수취인불명	20180331
	052714						
106001	2017 12	1 330	941220-***** *	윤**현	147,120	이사감	20180331
	043426						
106001	2017 12	1 330	641121-***** *	정**재	192,410	수취인미거 주	20180331
	045168						
106001	2017 12	1 330	711224-***** *	장**식	192,410	이사감	20180331
	053212						
106001	2017 12	1 350	580216-***** *	강**영	177,810	이사감	20180331
	047649						
106001	2017 12	1 350	571113-***** *	김**식	3,610	수취인미거 주	20180331
	052399						
106001	2017 12	1 360	211333-***** *	의**법**재** 의**재**	133,280	이사감	20180331
	035498						
106001	2017 12	1 370	840518-***** *	이**형	210,800	이사감	20180331
	041453						
106001	2017 12	1 370	211311-***** *	성**기**	70,140	이사감	20180331
	046156						
106001	2017 12	1 370	591201-***** *	사**선	165,760	이사감	20180331
	052919						
106001	2017 12	1 390	621026-***** *	정**영	160,500	이사감	20180331
	045251						
106001	2017 12	1 390	420530-***** *	김**문	3,040	수취인불명	20180331
	051581						
106001	2017 12	1 400	680610-***** *	김**현	186,790	이사감	20180331
	040734						
106001	2017 12	1 400	204611-***** *	(주)아**바**	146,210	수취인불명	20180331
	041162						
106001	2017 12	1 450	741219-***** *	김**영	147,120	수취인불명	20180331
	036272						

106001	2017 12	1 460	770205-***** *	안**성	142,510	수령인없음	20180331
106001	2017 12	1 460	580206-***** *	윤**철	133,680	수령인없음	20180331
106001	2017 12	1 460	661110-***** *	이**식	104,830	수령인없음	20180331
106001	2017 12	1 460	580206-***** *	윤**철	70,190	수령인없음	20180331
106001	2017 12	1 460	761210-***** *	이**훈	240,760	수령인없음	20180331
106001	2017 12	1 460	600519-***** *	최**인	133,750	수령인없음	20180331
106001	2017 12	1 460	581122-***** *	장**덕	198,960	수령인없음	20180331
106001	2017 12	1 470	580629-***** *	김**수	133,750	수취인불명	20180331
106001	2017 12	1 470	730518-***** *	강**식	89,460	이사감	20180331
106001	2017 12	1 470	680511-***** *	김**곤	153,900	이사감	20180331
106001	2017 12	1 510	960712-***** *	김**서	186,970	이사감	20180331
106001	2017 12	1 510	600706-***** *	한**천	194,280	이사감	20180331
106001	2017 12	1 510	830103-***** *	최**도	470,780	수취인불명	20180331
106001	2017 12	1 510	740118-***** *	양**봉	132,210	이사감	20180331
106001	2017 12	1 510	690919-***** *	이**길	133,750	이사감	20180331
106001	2017 12	1 520	860729-***** *	김**민	104,360	기타	20180331
106001	2017 12	1 540	700402-***** *	윤**철	132,210	이사감	20180331
106001	2017 12	1 540	211314-***** *	대**산**유** 회**	321,020	이사감	20180331
106001	2017 12	1 540	390425-***** *	김**회	149,120	이사감	20180331
106001	2017 12	1 540	721114-***** *	강**조	192,410	기타	20180331
106001	2017 12	1 540	600123-***** *	이**숙	177,810	이사감	20180331
106001	2017 12	1 540	700402-***** *	윤**철	213,370	이사감	20180331

106001	2017 12	1 540	211314-***** *	유**회**대** 산**가**택	8,680	수취인불명	20180331
106001	2017 12	1 550	580610-***** *	김**식	133,280	수취인불명	20180331
106001	2017 12	1 550	820124-***** *	백**열	70,040	이사감	20180331
106001	2017 12	1 550	407-81-***** *	인**간**합** 설	133,280	수취인불명	20180331
106001	2017 12	1 560	401130-***** *	우**숙	174,530	기타	20180331
106001	2017 12	1 560	820118-***** *	이**진	214,150	이사감	20180331
106001	2017 12	1 570	770706-***** *	서**훈	235,520	기타	20180331
106001	2017 12	1 570	670906-***** *	정**길	192,410	기타	20180331
106001	2017 12	1 570	650610-***** *	김**원	133,750	기타	20180331
106001	2017 12	1 570	403-81-***** *	(주)삼**	365,670	이사감	20180331
106001	2017 12	1 570	211314-***** *	유**회**원** 스**	192,410	이사감	20180331
106001	2017 12	1 570	630720-***** *	신**호	177,810	이사감	20180331
106001	2017 12	1 570	851216-***** *	박**천	142,190	기타	20180331
106001	2017 12	1 570	740122-***** *	박**태	142,260	기타	20180331
106001	2017 12	1 570	211311-***** *	주**회**두** 스**	438,470	이사감	20180331
106001	2017 12	1 570	820125-***** *	박**기	146,750	이사감	20180331
106001	2017 12	1 570	210114-***** *	보**이**씨	167,160	이사감	20180331
106001	2017 12	1 570	650610-***** *	김**원	133,750	기타	20180331
106001	2017 12	1 570	740127-***** *	최**철	120,160	기타	20180331
106001	2017 12	1 570	740226-***** *	강**인	192,410	기타	20180331
106001	2017 12	1 570	760216-***** *	최**재	166,890	기타	20180331
106001	2017 12	1 570	830608-***** *	고**철	297,130	이사감	20180331

106001	2017 12 1 570	650610-***** *	김**원	167,160	기타	20180331
106001	2017 12 1 570	740404-***** *	최**범	81,110	기타	20180331
106001	2017 12 1 570	800811-***** *	장**문	14,670	기타	20180331
106001	2017 12 1 570	441003-***** *	박**자	133,680	기타	20180331
106001	2017 12 1 570	407-81-***** *	주**회**조**	120,160	이사감	20180331
106001	2017 12 1 570	407-81-***** *	극**건**	133,750	이사감	20180331
106001	2017 12 1 570	660617-***** *	서**환	153,900	기타	20180331
106001	2017 12 1 590	210114-***** *	미**건**	69,950	이사감	20180331
106001	2017 12 1 590	407-81-***** *	주**회**서**	187,370	이사감	20180331
106001	2017 12 1 590	781128-***** *	정**숙	32,670	수취인불명	20180331
106001	2017 12 1 590	211314-***** *	유**회**지** 투	472,190	수취인불명	20180331
106001	2017 12 1 590	781128-***** *	정**숙	133,280	수취인불명	20180331
106001	2017 12 2 310	570611-***** *	김**인	45,380	수취인불명	20180331
106003	2017 12 1 570	740404-***** *	최**범	112,010	이사감	20180331
106003	2017 12 1 570	211314-***** *	서**산**개** 유**회**	112,010	이사감	20180331
106003	2017 12 1 570	211314-***** *	서**산**개** 유**회**	112,010	이사감	20180331
106003	2017 12 1 570	211314-***** *	서**산**개** 유**회**	112,010	이사감	20180331
106003	2017 12 1 570	211314-***** *	서**산**개** 유**회**	112,010	이사감	20180331
106003	2017 12 1 590	211314-***** *	동**산**	112,010	이사감	20180331

남원시 공고 제2018 - 489호

공 시 송 달 공 고

2018년 2월 지방소득세 고지서를 송달하고자 하였으나 수취인부재 사유로 송달이 불가능하여 지방세기본법 제33조 및 행정절차법 제14조 제4항의 규정에 따라 다음과 같이 공고합니다.

2018. 3. 16

남 원 시 장

1. 제 목 : 2017년 2월 수시분 지방소득세 독촉고지서 공시송달 공고
2. 공고기간 : 2018. 3. 16 ~ 2018. 3. 30
3. 납부기한 : 2018. 3. 31

2018년 2월 수시분 지방소득세 고지서를 귀하에게 송달하고자 하였으나 수취인부재 사유로 반송되어 이를 공시송달하오며, 공시송달기간이 도래하면 지방세기본법 제33조 제1항의 규정에 의거 본 고지서는 본인에게 송달된 것으로 간주됨을 알려드립니다.

5. 공시송달내역 : 붙임

(단위:원)

납세번호	납세자번호	개인(법인)명	세액	공고사유	간주납기
140002 2018 02 2 350 00025	820615-*****	김**조	527,940	수취인부재	20180331

남원시 공고 제2018 - 491호

공 시 송 달 공 고

2018년 1월 수시분 자동차세 독촉고지서를 송달하고자 하였으나 이사감등 사유로 송달이 불가능하여 지방세기본법 제33조 및 행정절차법 제14조 제4항의 규정에 따라 다음과 같이 공고합니다.

2018. 3. 16

남 원 시 장

1. 제 목 : 2018년 1월 수시분 자동차세 독촉고지서 공시송달
2. 공고기간 : 2018. 3. 16 ~ 2018. 3. 30.
3. 납부기한 : 2018. 3. 31
4. 공시송달내용

2018년 1월 수시분 자동차세 독촉고지서를 귀하에게 송달하고자 하였으나 이사감등 사유로 반송되어 이를 공시송달하오며, 공시송달기간이 도래하면 지방세기본법 제33조 제1항의 규정에 의거 본 고지서는 본인에게 송달된 것으로 간주됨을 알려드립니다.

5. 공시송달내역 : 붙임

(단위:원)

납세번호	납세자번호	개인(법인)명	세액합계	공고사유	간주납기
106001 2018 01 2 390 000398	621026-***** *	정**영	25,440	이사감	20180331

남원시 공고 제2018-488호

공 시 송 달 공 고

우리 시에서 시행하는 **노암 산업단지 연결도로 개설사업**에 편입되는 토지에 대하여 보상협의를 하고자 협의문서를 등기발송 하였으나, 소유자의 폐문 부재, 주소불명 등의 사유로 송달이 불가능하여 「공익사업을 위한 토지 등의 취득 및 보상에 관한 법률」 시행령 제4조(송달) 및 행정절차법 제14조(송달)의 규정에 따라 다음과 같이 공시송달 공고합니다.

2018년 3월 16일

남 원 시 장

1. 사업개요

- 가. 사업명 : 노암 산업단지 연결도로 개설사업
- 나. 사업시행자 : 남원시장
- 다. 사업장위치 : 전라북도 남원시 송동면 장국리 일원

2. 공고 내용

- 가. 공고기간 : 2018. 3. 16. ~ 2018. 3. 30.
- 나. 보상협의장소 : 남원시청 도시과 도시재생담당
- 다. 보상방법 : 계약체결 후 소유권 이전 등 절차를 거친 후 계좌입금

3. 공시송달 내역 : 별첨

4. 기타

- 가. 공시송달 공고일로부터 14일이 지난 날에 송달받을 자에게 송달된 것으로 봅니다.
- 나. 공고기간 내 협의를 성립되지 않을 경우에는 「공익사업을 위한 토지 등의 취득 및 보상에 관한 법률」 제28조(재결의 신청)의 규정에 따라 지방토지수용위원회에 수용재결을 신청할 것이며,
- 다. 재결 결과에도 협의를 성립되지 않을 경우 동법 제40조(보상금의 지급 또는 공탁)의 규정에 따라 공탁 처리할 계획입니다.
- 라. 기타 자세한 사항은 남원시청 도시과 도시재생담당(063-620-6473)으로 문의

해 주시기 바랍니다.

보상협의(공시송달) 공고 내역

노암 산업단지 연결도로 개설사업

연번	행정 구역	소재지 지번		지목	편입 면적 (㎡)	지분	평균 단가 (원)	총 보상액 (원)	토지소유자		관계인			비고
		분할전	분할후						주소	성명	주소	성명	권리	
1	송동면 장국리	235	235	구	53.0		40,450	2,143,850		곽*렬				미등기
2	송동면 장국리	238-2	238-5	도	89.0		39,500	3,515,500	남원시 송동면 장국리 ***	허*이				미등기
3	송동면 장국리	238-3	238-3	도	7.0		39,500	276,500	남원시 송동면 장국리 ***	허*이				미등기
4	송동면 장국리	275-2	275-2	도	30.0		39,500	1,185,000	남원시송동면 장국리 ***	윤*순	용인시 수지구 심곡로 ***	윤*곤	상속인	
											진안군 진안읍 진장로 ***	윤*숙	상속인	
												윤*숙	상속인	상속인 주선불명
5	송동면 장국리	280-3	280-6	도	19.0		14,850	282,150	남원시 송동면 장국리 ***	강*원				
6	송동면 장국리	281-3	281-3	도	6.0		14,850	89,100	남원시 송동면 장국리 ***	장*익				
7	송동면 장국리	284-1	284-2	도	1.0		37,600	37,600	남원시송동면 장국리 ***	윤*순	용인시 수지구 심곡로 ***	윤*곤	상속인	
284-3			35.0		37,600	1,316,000	진안군 진안읍 진장로 ***	윤*숙			상속인			
284-7			14.0		37,600	526,400		윤*숙			상속인	상속인 주선불명		
10	송동면 장국리	302	302-1	답	165.0	3/8	43,900	2,716,310	남원시 송동면 장국리 ***	김*수		김*채	상속인	상속인 주선불명
11	송동면 장국리	488-1	488-5	답	15.0		53,300	799,500	남원읍 노암리 ***	김*수				
12	송동면 장국리	489-1	489-5	답	96.0		50,850	4,881,600	남원읍 노암리 ***	김*수				